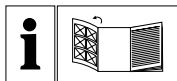


## Auto Cross Cut Shredder PS500-60

Peach 



Bedienungsanleitung  
Operating instructions  
Mode d'emploi  
Manuale di istruzioni  
Manual de instrucciones  
Manual de instruções  
Gebruiksaanwijzing  
Bruksanvisning  
Bruksanvisning  
Návod k obsluze  
Návod na používanie  
Instrukcja obsługi



DE AT CH

Klappen Sie vor dem Lesen die Seite mit den Abbildungen aus und machen Sie sich anschließend mit allen Funktionen des Gerätes vertraut.

GB

Before reading, unfold the page containing the illustrations and familiarise yourself with all functions of the device.

FR

Avant de lire le mode d'emploi, ouvrez la page contenant les illustrations et familiarisez-vous ensuite avec toutes les fonctions de l'appareil.

IT

Prima di leggere aprire la pagina con le immagini e prendere confidenza con le diverse funzioni dell'apparecchio.

ES

Antes de empezar a leer abra la página que contiene las imágenes y, en seguida, familiarícese con todas las funciones del dispositivo.

PT

Antes de começar a ler abra na página com as imagens e, de seguida, familiarize-se com todas as funções do aparelho.

NL

Vouw vóór het lezen de pagina met de afbeeldingen open en maak u vertrouwd met alle functies van het apparaat.

SE

Vik ut bildsidan och ha den till hands när du läser igenom anvisningarna och gör dig bekant med apparatens/maskinens funktioner.

NO

Slå opp siden med illustrasjoner for bruksanvisningen leses. Bli først kjent med alle apparatets funksjoner.

CZ

Před čtením si otevřete stranu s obrázky a potom se seznámte se všemi funkcemi přístroje.

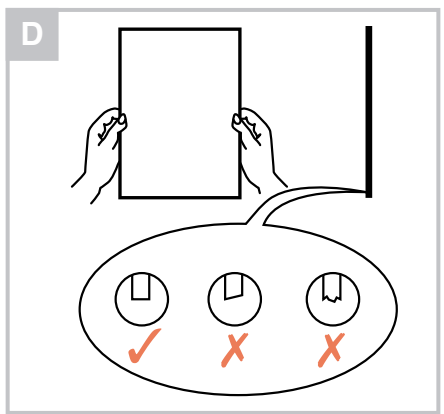
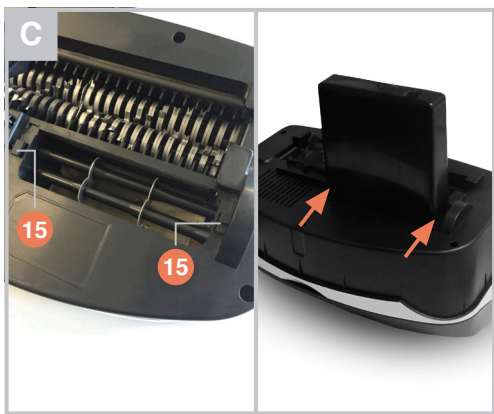
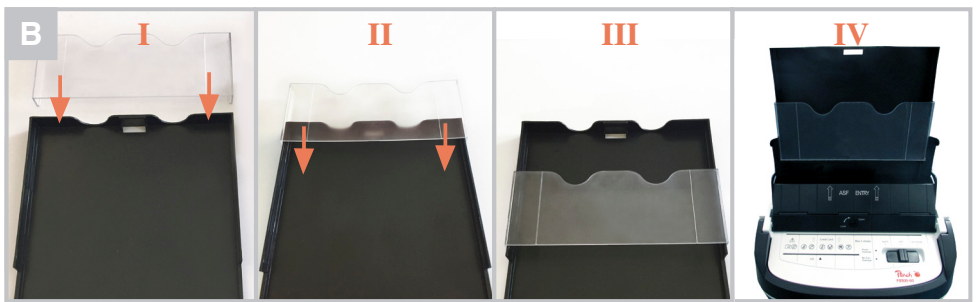
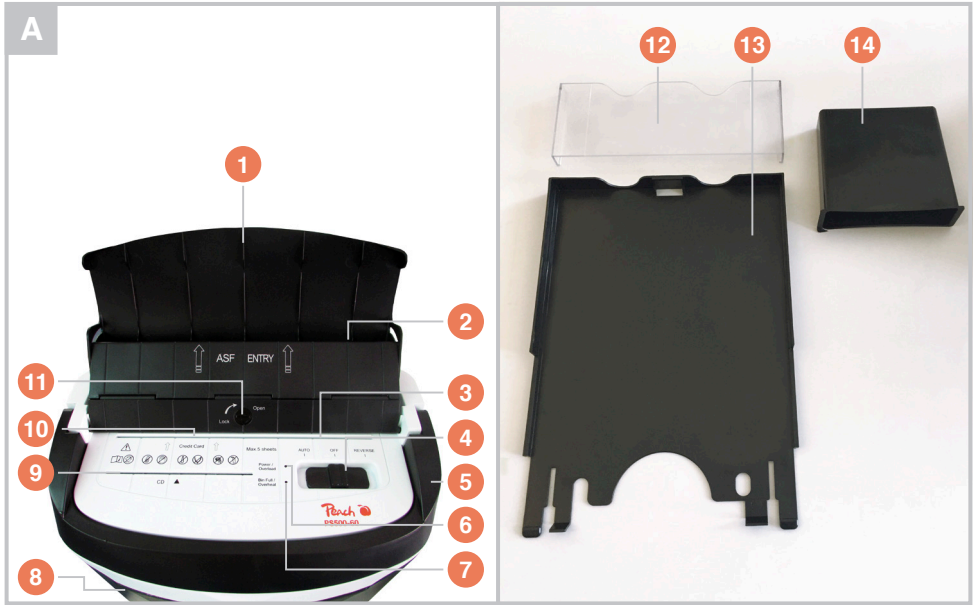
SK

Pred čítaním si odklopte stranu s obrázkami a potom sa oboznámte so všetkými funkciami prístroja.

PL

Przed przeczytaniem proszę rozłożyć stronę z ilustracjami, a następnie proszę zapoznać się z wszystkimi funkcjami urządzenia.

DE/AT/CH	Bedienungs- und Sicherheitshinweise	Seite	5
GB	Operation and Safety Notes	Page	8
FR	Instructions d'utilisation et consignes de sécurité	Page	11
IT	Indicazioni per l'uso e per la sicurezza	Pagina	14
ES	Instrucciones de utilización y de seguridad	Página	17
PT	Instruções de utilização e de segurança	Página	20
NL	Bedienings- en veiligheidsinstructies	Pagina	23
SE	Bruksanvisning och säkerhetsanvisningar	Sidan	26
NO	Bruks- og sikkerhetshenvisninger	Side	29
CZ	Pokyny pro obsluhu a bezpečnostní pokyny	Strana	32
SK	Pokyny pre obsluhu a bezpečnostné pokyny	Strana	35
PL	Wskazówki dotyczące obsługi i bezpieczeństwa	Strona	38





## Sicherheitshinweise

Die folgenden Sicherheitshinweise müssen beim Einsatz von elektrischen Geräten in jedem Fall berücksichtigt werden:

- Stellen Sie das Gerät nicht in der Nähe von Wärme- oder Wasserquellen auf.
- Benutzen Sie das Gerät nicht in staubigen oder explosionsgefährdeten Umgebungen (entzündliche Gase, Dämpfe, Dämpfe von organischen Lösungsmitteln).
- Benutzen Sie das Gerät nicht im Freien.
- Legen Sie keine Gegenstände auf dem Gerät ab.



### Vermeiden Sie Lebensgefahr durch elektrischen Schlag!

- Lassen Sie beschädigte Netzstecker oder Netzkabel sofort von autorisiertem Fachpersonal oder dem Kundendienst austauschen, um Gefährdungen zu vermeiden.
- Lassen Sie Geräte oder Netzkabel, die nicht einwandfrei funktionieren oder beschädigt wurden, sofort von autorisiertem Fachpersonal oder vom Kundendienst untersuchen und reparieren.
- Setzen Sie das Gerät nicht dem Regen aus und benutzen Sie es auch niemals in feuchter oder nasser Umgebung.
- Achten Sie darauf, dass das Netzkabel während des Betriebs niemals nass oder feucht wird.



### Vermeiden Sie Verletzungsgefahr!

- Den Aktenvernichter nur durch eine Person bedienen.
- Das Gerät während des Betriebs niemals unbeaufsichtigt lassen.
- Halten Sie lose Kleidung, langes Haar, Schmuck u. ä. von der Schneidöffnung fern. Falls doch ein Gegenstand (Ärmel, Krawatte etc.) unbeabsichtigt in den Einzug gelangt, ziehen Sie sofort den Netzstecker aus der Steckdose.

- Stecken Sie nie die Finger in die Schneidöffnung.
- Halten Sie Tiere vom Gerät fern. Diese können sich verletzen.
- Dieses Gerät kann von Kindern ab 8 Jahren und darüber sowie von Personen mit verringerten physischen, sensorischen oder mentalen Fähigkeiten oder Mangel an Erfahrung und Wissen benutzt werden, wenn sie beaufsichtigt oder bezüglich des sicheren Gebrauchs des Gerätes unterwiesen wurden und die daraus resultierenden Gefahren verstehen. Kinder dürfen nicht mit dem Gerät spielen. Reinigung und Benutzerwartung dürfen nicht von Kindern ohne Beaufsichtigung durchgeführt werden.
- Das Verpackungsmaterial stellt eine Gefahr für Kinder dar. Entsorgen Sie das Verpackungsmaterial nach dem Auspacken sofort oder bewahren Sie es für Kinder unzugänglich auf.
- Verlegen Sie das Netzkabel so, dass niemand darauf treten oder darüber stolpern kann.

### So verhalten Sie sich sicher:

- **VERLETZUNGSGEFAHR! GEFAHR DER SACHBESCHÄDIGUNG!**
- Stellen Sie das Gerät in unmittelbarer Nähe zur Steckdose auf. Benutzen Sie kein Verlängerungskabel. Sorgen Sie dafür, dass das Gerät und der Netzstecker leicht zugänglich und im Notfall problemlos erreichbar sind.
- Überlasten Sie das Gerät nicht. Der Aktenvernichter ist für kurze Betriebszeiten ausgelegt.
- Ziehen Sie bei Gefahr sofort den Netzstecker aus der Steckdose.
- Verwenden Sie den Aktenvernichter niemals zweckentfremdet.
- Seien Sie stets aufmerksam! Achten Sie immer darauf, was Sie tun und gehen Sie stets mit Vernunft vor. Benutzen Sie das Gerät in keinem Fall, wenn Sie unkonzentriert sind oder sich unwohl fühlen.

## Beschreibung

- 1 Papierschachtabdeckung
- 2 Schacht für Papierkassette
- 3 Schneidöffnung (max. 5 Seiten)
- 4 Schalter AUTO/OFF/REVERSE
- 5 Handgriff
- 6 Signalleuchte Power/Overload
- 7 Signalleuchte Bin Full/Overheat
- 8 Papierkorb
- 9 Schneidöffnung für CD
- 10 Schneidöffnung für Kreditkarten
- 11 Mechanismus zum Öffnen der Papierzuführung
- 12 Papierführung
- 13 Papierkassette
- 14 Behälter für CD-Abfall
- 15 Haltenase für 14

## Bedienung

### Aktenvernichter einrichten

- Setzen Sie den Aktenvernichter so auf den Papierkorb 8, dass dieser sicher auf dem Rand aufsitzt.
- Stecken Sie den Netzstecker in eine vorschriftsmäßig installierte Steckdose (230 V, 50 Hz).
- Klappen Sie die Papierschachtabdeckung 1 nach oben.

**Hinweis:** Sie können in der Schneidöffnung 3 bis zu 5 Blatt DIN A4 (80 g/m<sup>2</sup>) gleichzeitig schneiden. Sie können maximal 50 Blatt DIN A4 (80 g/m<sup>2</sup>) in den Papierschacht 2 füllen und schneiden.

**Hinweis:** Führen Sie kleinere Papiere wie Umschläge oder Belege immer mittig in die Schneidöffnung 3 ein.

### Papierkassette und Behälter für CD-Abfall montieren

- Schieben Sie die Papierführung 12 von oben in die seitlichen Führungen der Papierkassette 13 ein (siehe Abb. B I-III). Schieben Sie anschließend die montierte Papierkassette in den Schacht 2 ein (Abb. B-IV).

**WICHTIG!** Nehmen Sie das Einstecken der Papierkassette unbedingt vor, bevor Sie das Gerät in Betrieb nehmen!

- Schalten Sie das Gerät aus und ziehen Sie den Netzstecker. Entnehmen Sie die Schneideinheit mittels des Handgriffs und drehen Sie sie um. Schieben Sie den Behälter für CD-Abfall 14 in die beiden Haltenasen 15 (Abb. C).

**Hinweis:** Der Behälter für CD-Abfall 14 reduziert die Kapazität des Papierkorbes deutlich. Setzen Sie ihn daher nur bei Bedarf ein bzw. wenn Sie zwingend den CD-Abfall vom Papier-Abfall trennen möchten.

### Auto-Modus verwenden

- Stellen Sie den Schalter AUTO/OFF/REVERSE 4 zum Zerkleinern in die Position „AUTO“. Der Motor startet automatisch beim Einführen des Papiers. Die Power-Signalleuchte 6 leuchtet grün.

### Papier zuführen

- Führen Sie das zu vernichtende Papier in die Papierkassette 13 ein, das Gerät beginnt automatisch mit der Vernichtung. Sie können die Papierkassette 13 auch abnehmen, das zu vernichtende Papier darin (offline) sammeln und bei Bedarf vernichten.

### CDs vernichten

- Vernichten Sie CDs, indem Sie diese in die separate Schneidöffnung 9 einführen.

### Materialstau beheben

- Falls in die Papierkassette 13 eingelegtes Papier nicht eingezogen wird, entnehmen Sie dieses wieder aus der Kassette. Entfernen Sie evtl. vorhandene Büroklammern, Heftklammern oder zerknittertes Papier (siehe auch Abb. D). Legen Sie das Papier anschließend wieder ein und stellen den Schalter 4 in die Position „AUTO“.
- Schieben Sie den Schalter AUTO/OFF/REVERSE 4 in die Position „REVERSE“ (reverse = rückwärts), falls das Schneidgut stecken bleibt. Stellen Sie den Schalter AUTO/OFF/REVERSE 4 anschließend

- in die Position „AUTO“ (forward = vorwärts). Der Materialstau wird behoben.
- Alternativ können Sie die Papierzuführung bei Bedarf durch Drehen des Mechanismus **11** öffnen und gestautes Papier entfernen.

### Materialstau und Überladung verhindern

Der Aktenvernichter ist mit einem Überlastungsschutz für den Motor ausgestattet. Ein Arbeitszyklus entspricht bei einer maximalen Beladung mit 50 Blatt etwa 5 Minuten.

Das Gerät schaltet sich automatisch ab, wenn:

- Sie die maximale Beladung von 5 Seiten (in der Schneidöffnung **3**) bzw. 50 Seiten Papier (im Papierschacht **2**) überschreiten oder das Papier nicht mittig in die Schneidöffnung einführen. Die Signalleuchte Power/Overload **6** leuchtet rot.
- Sie das Gerät länger als 5 Minuten ununterbrochen mit maximaler Beladung verwenden. Die Signalleuchte Bin Full/Overheat **7** leuchtet rot.
- Der Abfallbehälter voll ist. Die Signalleuchte Bin Full/Overheat **7** leuchtet blau.

Falls sich das Gerät automatisch abschaltet, gehen Sie wie folgt vor:

- Stellen Sie den AUTO/OFF/REVERSE-Schalter **4** in die Position „OFF“.
  - Lassen Sie das Gerät abkühlen.
  - Stellen Sie den Schalter AUTO/OFF/REVERSE **4** in die Position „REVERSE“.
  - Befreien Sie den Einzug von Papierresten. Achten Sie dabei darauf, dass Sie mit den Fingern nicht in den Einzug geraten.
  - Stellen Sie den Schalter AUTO/OFF/REVERSE **4** in die Position „AUTO“.
- Das Gerät ist nun wieder einsatzbereit.

### Reinigen und pflegen

- Leeren Sie die Papierkorb **8**, sobald die Bin-Full-Signalleuchte **7** blau leuchtet. Ziehen Sie hierzu den Aktenvernichter am Griff **5** vom Papierkorb **8** ab (s. Abb. B).

- Führen Sie gelegentlich etwas Ölpapier in die Schneidöffnung **3** ein und lassen Sie das Gerät etwa 10 Sekunden lang im FWD-Modus laufen. Verwenden Sie hierzu PEACH Ölpapier PS100-00 oder alternativ Peach Aktenvernichter Spezialöl PS100-05.

## Safety notices

The following safety instructions must always be observed when using electrical appliances:

- ⦿ Do not set up the device near heat or water sources.
- ⦿ Do not use the device in dusty or explosive environments (flammable gasses, fumes, vapours from organic solvents).
- ⦿ Do not use the device outdoors.
- ⦿ Do not place object on top of the device.



### Avoid the danger of death from electric shock!

- ⦿ Immediately have damaged mains plugs or mains cables replaced by authorised professionals or customer service to prevent hazards.
- ⦿ Immediately have damaged or malfunctioning devices or power cords inspected and repaired by a qualified specialist or customer service.
- ⦿ Do not expose the device to rain and never use it in moist or wet environments.
- ⦿ Ensure the mains cable never becomes wet or moist during operation.



### Avoid the risk of injuries!

- ⦿ The paper shredder should only be operated by one person.
- ⦿ Never leave the device unattended during operation.
- ⦿ Keep loose clothing, long hair, jewellery, etc. away from the blade opening. If an object (sleeve, tie, etc.) accidentally does get caught in the feed, immediately pull the mains plug out of the socket.
- ⦿ Never place fingers in the blade opening.
- ⦿ Keep pets away from the device. They could injure themselves.
- ⦿ This device may be used by children age 8 years and up, as well as by persons with reduced physical, sensory or mental capacities, or lacking experience and/

or knowledge, so long as they are supervised or instructed in the safe use of the device and understand the associated risks. Children should not be allowed to play with the device. Cleaning and user maintenance should not be performed by children without supervision.

- ⦿ The packaging material poses a hazard for children. Dispose of the packaging material immediately after unpacking or keep it in a safe place not accessible to children.
- ⦿ Lay the mains cable so nobody will step on or trip over it.

### Safe conduct:

- ⦿ **RISK OF INJURY! RISK OF PROPERTY DAMAGE!**
- ⦿ Place the device directly near the mains socket. Do not use an extension cable. Ensure that the appliance and the power socket are easily and quickly accessible in the event of an emergency.
- ⦿ Do not overload the device. This paper shredder is designed for brief operating periods only.
- ⦿ In the event of danger, immediately pull the mains plug out of the socket.
- ⦿ Never use the paper shredder for purposes other than intended.
- ⦿ Always be attentive! Always pay attention to what you are doing and proceed with caution at all times. Never use the appliance when you are distracted or don't feel well.

### Description

- 1 Paper feed cover
- 2 Chute for paper cassette
- 3 Blade opening (max. 5 pages)
- 4 AUTO/OFF/REVERSE switch
- 5 Handle
- 6 Power/Overload light
- 7 Bin Full/Overheat light
- 8 Wastepaper basket
- 9 Cutter opening for CD
- 10 Cutter opening for credit cards
- 11 Mechanism for opening the paper guide



- 12 Paper guide
- 13 Paper cassette
- 14 Bin for CD rubbish
- 15 Retaining collar for 14

## Operation

### Paper shredder setup

- Place the paper shredder on the waste-paper basket 8 so it rests on the edge.
- Plug the mains plug into a properly installed socket (230 V, 50 Hz).
- Flip the paper feed cover 1 up.

**Note:** You may shred up to 5 sheets of size A4 paper (80 g/m<sup>2</sup>) at once using the blade opening 3. You may fill the paper feed 2 and shred up to 50 sheets size A4 paper (80 g/m<sup>2</sup>).

**Note:** Always insert smaller pieces of paper such as envelopes or receipts in the middle of the blade opening 3.

### Install paper cassette and bin for CD rubbish

- Slide the paper guide 12 into the side guides of the paper cassette 13 from above (see Fig. B I-III). Then slide the assembled paper cassette into the chute 2 (Fig. B-IV).

**IMPORTANT!** Be sure to insert the paper cassette before starting the device!

- Switch off the device and unplug from the mains. Remove the cutting unit by the handle and turn over. Slide the bin for CD rubbish 14 into the two retaining collars 15 (Fig. C).

**Note:** The bin for CD rubbish 14 significantly reduces the capacity of the paper bin. Therefore only use as needed or if you absolutely wish to separate the CD rubbish from paper waste.

### Using auto mode

- Set the shredder AUTO/OFF/REVERSE switch 4 to "AUTO". The motor will start automatically when paper is inserted. The power light 6 will light up green.

## Adding paper

- When paper to be shredded is inserted into the paper cartridge 13 the device will automatically start shredding. You can also remove the paper cartridge 13, collect paper to be shredded in it (offline) and shred as needed.

## Shredding CDs

- Shred CDs by adding them to the separate cutting opening 9.

## Clearing jams

- If the paper cartridge 13 does not feed the paper added, remove from the cassette. Remove any paper clips, staples or crumpled up paper (also see Fig. D). Then add the paper again and set the switch 4 to position "AUTO".
- In the event of a jam, slide the AUTO/OFF/REVERSE switch 4 to the "REVERSE" position (reverse). Then set the AUTO/OFF/REVERSE switch 4 to the "AUTO" position (forward). This will clear the jam.
- When necessary, you can alternatively open the paper guide by turning the mechanism 11 and remove jammed paper.

## Preventing jams and overloading

The paper shredder features a motor overload protection. A cycle corresponds to about 5 minutes at a maximum load of 50 sheets.

The device will automatically switch off when:

- Exceeding the maximum capacity of 5 sheets (in the cutting opening 3) or 50 sheets of paper (in the paper chute 2) or not inserting the paper centred in the cutting opening. The Power/Overload 6 light will light up red.
- Continuously using the device for more than 5 minutes at maximum capacity. The Bin Full/Overheat 7 light will light up red.
- The waste bin is full. The Bin Full/Overheat light 7 will light up blue.

Follow these steps if the device shuts off automatically:

- Set the AUTO/OFF/REVERSE switch **4** to the “OFF” position.
- Allow the device to cool down.
- Set the AUTO/OFF/REVERSE switch **4** to the “REVERSE” position.
- Clear paper debris from the paper feed. Be careful not to put your fingers in the paper feed.
- Set the AUTO/OFF/REVERSE switch **5** to the “AUTO” position. The device is now ready for use again.

### Cleaning and care

- Empty the paper bin **8** if the Bin Full light **7** lights up blue. To do so, lift the paper shredder off the wastepaper basket **5** by the handle **8** (see Fig. B).
- Occasionally insert some lubricating paper into the blade opening **3** and allow the device to run in FWD mode for about 10 seconds. Use PEACH lubricating paper PS100-00 or Peach paper shredder oil PS100-05.

## Indications de sécurité

Veillez impérativement respecter les consignes de sécurité suivantes lors de l'utilisation d'appareils électriques :

- Ne pas installer pas l'appareil à proximité de sources de chaleur ou de points d'eau.
- Ne pas utiliser l'appareil dans des milieux poussiéreux ou des atmosphères explosives (gaz inflammables, vapeurs, vapeurs de solvants organiques).
- Ne pas utiliser l'appareil à l'extérieur.
- Ne pas déposer d'objets sur l'appareil.



### Évitez les dangers de mort par électrocution !

- Pour éviter tout danger, faire immédiatement remplacer les fiches secteurs ou câbles d'alimentation endommagés par un personnel spécialisé agréé ou par le service après-vente.
- Faire contrôler et réparer immédiatement les appareils ou les câbles d'alimentation par un personnel spécialisé agréé ou par le service après-vente, lorsque leur fonctionnement est défectueux ou qu'ils ont été endommagés.
- Ne pas exposer l'appareil à la pluie et ne jamais l'utiliser dans un environnement humide ou mouillé.
- Veillez à ce que le câble d'alimentation en cours de fonctionnement ne soit jamais mouillé ou humide.



### Prévention des risques de blessures !

- Le destructeur de papier ne doit être utilisé que par une seule personne à la fois.
- Ne jamais laisser l'appareil sans surveillance au cours de son fonctionnement.
- Ne pas s'approcher de l'ouverture de coupe avec des vêtements amples, des cheveux longs détachés, des bijoux, etc. Si un objet (manche, cravate, etc.) devait s'introduire de manière fortuite

dans l'ouverture, retirer immédiatement la fiche secteur de la prise de courant.

- Ne jamais introduire les doigts dans l'ouverture de coupe.
- Tenir les animaux éloignés de l'appareil. Il existe un risque de blessure.
- Cet appareil peut être utilisé par les enfants de 8 ans et plus ainsi que par des personnes ayant des capacités physiques, psychiques ou sensorielles limitées ou manquant d'expérience ou de connaissance, s'ils sont surveillés ou s'ils ont été informés de l'utilisation de l'appareil de manière sûre et comprennent les risques découlant de son utilisation. Les enfants ne doivent pas jouer avec cet appareil. Le nettoyage et la maintenance domestique de l'appareil ne doivent pas être effectués par un enfant sans surveillance.
- Le matériau d'emballage représente un danger pour les enfants. Après utilisation, mettez l'emballage immédiatement au rebut ou rangez-le hors de la portée des enfants.
- Disposez le câble d'alimentation de sorte que personne ne puisse marcher ou trébucher dessus.

### Pour travailler en toute sécurité :

- **RISQUE DE BLESSURES ! RISQUE DE DOMMAGE MATÉRIEL !**
- Installer l'appareil à proximité immédiate d'une prise de courant. Ne pas utiliser de rallonge. Veiller à ce que l'appareil et les fiches secteur soient facilement accessibles en cas d'urgence.
- Ne pas surcharger l'appareil. Le destructeur de papier est conçu pour de brèves durées d'exploitation.
- En cas de danger, débrancher immédiatement la fiche secteur de la prise de courant.
- Ne jamais utiliser le destructeur de papier pour une application autre que celle prévue.
- Soyez toujours vigilant ! Faites toujours attention à ce que vous faites et agissez raisonnablement. N'utilisez en aucun cas

l'appareil lorsque vous n'êtes pas concentré ou lorsque vous vous sentez mal.

## Description

- 1 Couvercle du bac de papier
- 2 Bac pour cassette à papier
- 3 Ouverture de coupe (5 pages max.)
- 4 Commutateur AUTO/OFF/REVERSE
- 5 Poignée
- 6 Voyant lumineux Power/Overload
- 7 Voyant lumineux Bin Full/Overheat
- 8 Corbeille à papier
- 9 Ouverture de coupe pour CD
- 10 Ouverture de coupe pour cartes de crédit
- 11 Mécanisme d'ouverture pour chargement de papier
- 12 Bordure de papier
- 13 Cassette à papier
- 14 Récipient pour déchets de CD
- 15 Ergot d'accrochage pour 14

## Utilisation

### Réglage du destructeur de papier

- Posez le destructeur de papier sur la corbeille 8, de manière à ce qu'il épouse ses contours avec stabilité.
- Branchez la fiche secteur dans une prise installée conformément aux spécifications applicables (230 V, 50 Hz).
- Rabattez le couvercle du bac de papier 1 vers le haut.

**Remarque :** vous pouvez découper simultanément jusqu'à 5 feuilles DIN A4 (80 g/m<sup>2</sup>) dans l'ouverture de coupe 3. Vous pouvez remplir et découper jusqu'à 50 feuilles DIN A4 (80 g/m<sup>2</sup>) dans la corbeille à papier 2.

**Remarque :** Introduire toujours les papiers plus petits, tels que des enveloppes ou pièces justificatives, au milieu de l'ouverture de coupe 3.

### Monter la cassette à papier et le récipient pour déchets de CD

- Introduisez le chargement de papier 12 par le haut dans les bordures latérales de la cassette à papier 13 (voir Fig. B I-III).

Introduisez ensuite la cassette à papier montée dans le bac 2 (Fig. B-IV).

**IMPORTANT !** Insérez impérativement la cassette à papier avant de mettre l'appareil en service !

- Eteignez l'appareil et débranchez la prise. Retirez l'unité de coupe au moyen de la poignée et retournez-la. Insérez le récipient pour déchets de CD 14 dans les deux ergots d'accrochage 15 (Fig. C).

**Indication :** Le récipient pour déchets de CD 14 réduit la capacité de corbeille à papier de manière significative. C'est pourquoi vous ne devez le mettre en place que si vous souhaitez absolument séparer les déchets de CD des déchets papier.

### Utilisation du mode automatique

- Placer l'interrupteur AUTO/OFF/REVERSE 4 en position « AUTO » pour procéder à la découpe de papier. Le moteur démarre automatiquement dès que le papier est inséré. Le voyant de signal Power 6 s'allume en vert.

### Chargement de papier

- Insérez le papier à détruire dans la cassette à papier 13, l'appareil commence la destruction immédiatement. Vous pouvez également retirer la cassette à papier 13, collecter à l'intérieur le papier à détruire (offline) et le détruire le cas échéant.

### Détruire les CD

- Détruisez les CD en les introduisant dans l'ouverture de 9 coupe séparée.

### Retirer un bourrage papier

- Si du papier déposé dans la cassette à papier 13 n'est pas alimenté, retirez-le de nouveau de la cassette. Retirez les trombones et agrafes éventuellement présents ou bien le papier froissé (voir aussi Fig. D). Remplacez ensuite le papier et placez le commutateur 4 en position « AUTO ».

- Placez l'interrupteur AUTO/OFF/REVERSE 4 dans la position « REVERSE » (reverse = en arrière), si le matériel à découper reste coincé. Placez ensuite l'interrupteur AUTO/OFF/REVERSE 4 en position « AUTO » (forward = en avant). Le bourrage papier est éliminé.
- De manière alternative, vous pouvez ouvrir l'alimentation en papier en tournant le mécanisme 11 et retirer le bourrage.

### Prévenir le bourrage papier et la surcharge

Le destructeur de papier est équipé d'une protection contre les surcharges pour son moteur. Un cycle de travail correspond à une charge de 50 feuilles traitées en 5 minutes environ.

L'appareil s'éteint automatiquement lorsque :

- vous dépassez la charge maximale autorisée de 5 pages (dans l'ouverture de coupe 3 ou 50 pages de papier (dans le bac à papier 2) ou le papier est inséré dans l'ouverture de coupe de manière non centrée. Le voyant lumineux Power/Overload 6 s'allume en rouge.
- vous utilisez l'appareil plus de 5 minutes sans interruption avec la charge maximale autorisée. Le voyant lumineux Bin Full/Overheat 7 s'allume en rouge.
- Le récipient à déchets est plein. Le voyant lumineux Bin Full/Overheat 7 s'allume en bleu.

Si l'appareil s'éteint automatiquement, procédez de la manière suivante :

- Placer l'interrupteur AUTO/OFF/REVERSE 4 en position « OFF ».
- Laisser l'appareil refroidir.
- Placer l'interrupteur AUTO/OFF/REVERSE 4 en position « REVERSE ».
- Retirez les restes de papier de l'ouverture. Veillez à ne pas mettre les doigts dans l'ouverture.
- Placer l'interrupteur AUTO/OFF/REVERSE 4 en position « AUTO ». L'appareil est alors prêt à l'emploi.

### Entretien et nettoyage

- Videz la corbeille à papier 8, dès que le voyant lumineux 7 Bin Full s'allume en bleu. Soulevez à cet effet le destructeur de papier par la poignée 5 de la corbeille à papier 8 (voir ill. B).
- Si besoin, insérez un peu de papier huilé dans l'ouverture de coupe 3 et laissez tourner l'appareil en mode FWD durant 10 secondes environ. Utilisez à cet effet du papier huilé PEACH PS 100-00 ou de l'huile spéciale pour destructeur papier Peach PS 100-05.

## Indicazioni per la sicurezza

In caso d'uso di apparecchi elettrici, le seguenti avvertenze di sicurezza devono essere osservate in qualsiasi caso:

- Non posizionare l'apparecchio nelle vicinanze di fonti di calore o di acqua.
- Non utilizzare l'apparecchio in ambienti polverosi o a rischio di deflagrazione (gas infiammabili, vapori, vapori di solventi organici).
- Non utilizzare l'apparecchio all'aperto.
- Non appoggiare oggetti sull'apparecchio.



### **Evitare il pericolo di morte a seguito di scossa elettrica!**

- Lasciare sostituire immediatamente spine o cavi di alimentazione danneggiati da personale qualificato ed autorizzato o dal servizio di assistenza clienti, al fine di prevenire qualsiasi pericolo.
- Gli apparecchi senza cavo che non funzionano in maniera perfetta o che sono stati danneggiati devono essere controllati e riparati immediatamente da personale qualificato ed autorizzato o dal servizio di assistenza clienti.
- Non esporre l'apparecchio alla pioggia e non usarlo mai in ambienti umidi o bagnati.
- Fare attenzione che durante il funzionamento il cavo di rete non si bagni e non si inumidisca.



### **In questo modo evitate pericoli di ferite!**

- Lasciare utilizzare il distruggidocumenti ad una sola persona per volta.
- Durante il funzionamento, non lasciare mai inosservato l'apparecchio.
- Tenere lontano dalla fessura di tritrazione qualsiasi indumento non attillato, i capelli lunghi, oggetti di bigiotteria e simili. Se involontariamente un oggetto dovesse essere catturato nella fessura di tritrazione (maniche, cravatte ecc.), estrarre

immediatamente la spina di alimentazione dalla presa elettrica.

- Non infilare mai le dita nella fessura di tritrazione.
- Tenere gli animali lontani dall'apparecchio. Essi si potrebbero infortunare.
- Questo dispositivo può essere utilizzato da bambini di età superiore agli 8 anni, da persone con capacità fisiche, sensoriali o mentali ridotte o da persone inesperte solo se supervisionate o preventivamente istruite sull'utilizzo in sicurezza del prodotto e solo se informate dei pericoli legati al prodotto stesso. Non lasciare che i bambini giochino con l'apparecchio. La pulizia e la manutenzione non devono essere eseguite da bambini senza supervisione.
- Il materiale di imballaggio rappresenta un pericolo per i bambini. Smaltire il materiale di imballaggio immediatamente dopo il disimballaggio o conservarlo in maniera non accessibile ai bambini.
- Posare il cavo di rete in maniera tale che nessuno possa calpestarlo o che vi possa inciampare.

### **Per comportarsi in maniera sicura:**

- **PERICOLO DI LESIONE! PERICOLO DI DANNI MATERIALI!**
- Posizionare l'apparecchio nelle dirette vicinanze della presa elettrica. Non utilizzare nessun cavo di prolunga. Fare in modo che l'apparecchio e la spina di alimentazione siano facilmente accessibili e che in caso di emergenza siano facili da raggiungere.
- Non sovraccaricare l'apparecchio. Il distruggidocumenti è concepito per brevi tempi di funzionamento.
- In caso di pericolo, estrarre immediatamente la spina di alimentazione dalla presa elettrica.
- Non usare mai il distruggidocumenti in violazione della destinazione d'uso.
- Lavorare sempre con la massima attenzione! Tenere sempre conto di quello che si fa e procedere sempre con testa. Non usare l'apparecchio se non si è concentrati o se non ci si sente bene.

## Descrizione

- 1 Coperchio del vano per la carta
- 2 Vano per vassoio carta
- 3 Fessura di triturazione (max. 5 pagine)
- 4 Interruttore AUTO/OFF/REVERSE
- 5 Impugnatura
- 6 Spia luminosa power/surriscaldamento
- 7 Spia luminosa cestino pieno/surriscaldamento
- 8 Cestino
- 9 Fessura di triturazione per CD
- 10 Fessura di triturazione per carte di credito
- 11 Meccanismo per aprire il posizionamento fogli
- 12 Posizionamento fogli
- 13 Vassoio carta
- 14 Contenitore per i residui dei CD
- 15 Nasello di ritegno per 14

## Uso

### Posizionamento del distruggidocumenti

- Posizionare il distruggi documenti al di sopra del cestino 8, in modo tale che questo si trovi in maniera sicura sul bordo.
- Inserire la spina in una presa installata a norma (230 V, 50 Hz).
- Aprire il coperchio del vano per la carta 1 alzandolo.

**Nota:** è possibile inserire fino a 5 fogli A4 (80g/m<sup>2</sup>) nell'apertura 3 e triturarli contemporaneamente. Il vano per la carta 2 può contenere e tagliare un massimo di 50 fogli A4 (80g/m<sup>2</sup>).

**Nota:** introdurre pezzi di carta piccoli o scontrini sempre nel mezzo della fessura di triturazione 3.

### Montare il vassoio carta e il contenitore per i residui dei CD

- Incastrare la fessura di posizionamento fogli 12 dall'alto nelle fessure laterali del vassoio 13 carta (vedi fig. B I-III). Infine incastrare il vassoio carta nel vano 2 (fig. B-IV).

**IMPORTANTE!** Effettuare necessariamente l'inserimento del vassoio carta prima di mettere in funzione l'apparecchio!

- Spegnerne l'apparecchio e tirare la spina. Rimuovere l'unità di triturazione tramite l'impugnatura e girarla. Spingere il contenitore per i residui dei CD 14 in entrambi i naselli di ritegno 15 (fig. C).

**Avvertenza:** Il contenitore per i residui dei CD 14 riduce sensibilmente la capacità del cestino per la carta. Quindi, inserirlo solo se necessario, ad es. quando volete separare assolutamente i residui dei CD dai residui di carta.

### Utilizzo della modalità Auto

- Impostare l'interruttore AUTO/OFF/REVERSE 4 per la triturazione in posizione "AUTO". Il motore si avvia automaticamente all'inserimento della carta. La spia luminosa power 6 diventa verde.

### Introdurre i fogli

- Introdurre i fogli da distruggere nel vano per la carta 13, l'apparecchio inizia automaticamente la distruzione. Potete anche rimuovere il vano per la carta 13, raccogliere la carta da distruggere (offline) e se necessario distruggerla.

### Distruzione dei CD

- Potete distruggere i CD introducendoli nella fessura di triturazione separata 9.

### Eliminazione di intasamenti di materiale

- Nel caso in cui i fogli inseriti nel vano per la carta 13 non vengano presi dalla macchina, rimuoverli nuovamente dal vano. Rimuovere graffette, spilli o carta spiegazzata (vedi anche fig. D). Inserire nuovamente la carta e posizionare l'interruttore 4 in posizione "AUTO".
- Se il materiale da tritare si dovesse bloccare, spingere l'interruttore AUTO/OFF/REVERSE 4 nella posizione "REVERSE" (reverse = indietro). Infine impostare l'interruttore AUTO/OFF/REVERSE 4 in posizione "AUTO" (forward = in avanti). L'intasamento del materiale verrà eliminato.

- In alternativa potete aprire la fessura di posizionamento carta girando il meccanismo **11** e rimuovere la carta inceppata.
- Inserire eventualmente carta oleata nella fessura di triturazione **3** e lasciare l'apparecchio in funzione per 10 secondi in modalità FWD. Per fare ciò utilizzare carta oleata PEACH PS 100-00 o in alternativa un olio speciale Peach PS 100-05 per distruggidocumenti.

### Evitare l'intasamento di materiale e il sovraccarico

Il distruggidocumenti è dotato di una protezione da sovraccarico per il motore. Un ciclo di funzionamento corrisponde a un carico massimo di 50 fogli in 5 minuti.

L'apparecchio si spegne automaticamente quando:

- Si supera il carico massimo di 5 pagine (nella fessura di triturazione **3**) o di 50 pagine (nel vano per la carta **2**) o se i fogli non vengono inseriti nel mezzo della fessura di triturazione. La spia d'indicazione power/sovraccarico **6** diventa rossa.
- Lo si utilizza ininterrottamente per più di 5 minuti a carico massimo. La spia luminosa cestino pieno/surriscaldamento **7** diventa rossa.
- Il contenitore dei rifiuti è pieno. La spia luminosa cestino pieno/surriscaldamento **7** diventa blu.

Se l'apparecchio non dovesse spegnersi automaticamente, procedere come segue:

- Impostare l'interruttore AUTO/OFF/REVERSE **4** in posizione "OFF".
- Lasciare raffreddare l'apparecchio.
- Impostare l'interruttore AUTO/OFF/REVERSE **4** in posizione "REVERSE".
- Liberare la fessura di triturazione da residui di carta. Fare attenzione a non infilare le dita nella fessura trituratrice.
- Impostare l'interruttore AUTO/OFF/REVERSE **4** in posizione "AUTO". L'apparecchio è ora pronto nuovamente per l'uso.

### Cura e pulizia

- Svuotare il cestino **8** non appena la spia luminosa cestino pieno **7** diventa blu. Per fare ciò tirare il distruggidocumenti dall'impugnatura **5** allontanandolo dal cestino **8** (vedi fig. B).



## Indicaciones de seguridad

Siempre se deben tener en cuenta las siguientes indicaciones de seguridad al usar aparatos eléctricos:

- No coloque el aparato cerca de fuentes de calor o agua.
- No utilice el aparato en entornos polvorientos o potencialmente explosivos (gases inflamables, vapores, vapores de disolventes orgánicos).
- No utilice el aparato al aire libre.
- No coloque ningún objeto sobre el aparato.



### ¡Evite el peligro de muerte por descarga eléctrica!

- En caso de deterioro del enchufe o del cable de red, encargue su reparación inmediatamente a un técnico especializado o al servicio de asistencia técnica para evitar riesgos innecesarios.
- Si el aparato o el cable de la red no funcionan correctamente o están dañados, encargue su revisión y su reparación de forma inmediata a un técnico autorizado o al servicio de asistencia técnica.
- No exponga el aparato a la lluvia ni lo utilice en lugares mojados o húmedos.
- Asegúrese de que el cable de red no se moje o humedezca durante el funcionamiento.



### ¡Evite riegos de lesiones!

- La trituradora de documentos debe ser utilizada siempre por una única persona.
- Nunca deje el aparato desatendido durante el funcionamiento.
- Mantenga la ropa suelta, el cabello largo, las joyas y similares alejados de la abertura de corte. En caso de que algún objeto (manga, corbata, etc.) se introdujera de manera accidental en la ranura de entrada, desconecte inmediatamente el enchufe de la toma de corriente.

- Nunca introduzca los dedos en la abertura de corte.
- Mantenga a los animales alejados del aparato. Podrían resultar heridos.
- Este producto puede ser utilizado por niños mayores de 8 años, así como por personas con capacidades físicas, sensoriales o mentales reducidas o que cuenten con poca experiencia y/o falta de conocimientos, siempre y cuando se les haya enseñado cómo utilizar el aparato de forma segura y hayan comprendido los peligros que pueden resultar de un mal uso del mismo. No permita que los niños jueguen con el aparato. La limpieza y el mantenimiento no deben llevarse a cabo por niños sin la vigilancia de un adulto.
- El material de embalaje representa un peligro para los niños. Deseche el material de embalaje inmediatamente después de desembalar el producto o guárdelo fuera del alcance de los niños.
- Coloque el cable de red de modo que nadie pueda tropezar o pisarlo.

### Para actuar de manera segura:

- **¡RIESGO DE LESIONES! ¡RIESGO DE DAÑOS MATERIALES!**
- Coloque el aparato cerca de un enchufe. No utilice ningún cable alargador. Asegúrese de que el aparato y el enchufe de red sean fácilmente accesibles y que en caso de emergencia pueden alcanzarse sin problemas.
- No sobrecargue el aparato. La trituradora de documentos ha sido diseñada para tiempos de funcionamiento breves.
- En caso de peligro desenchufe inmediatamente el aparato.
- Nunca utilice la trituradora de documentos para fines distintos.
- ¡Proceda siempre con sumo cuidado! Preste siempre mucha atención a lo que está haciendo y actúe con prudencia. De ningún modo debe utilizar el aparato si se encuentra desconcentrado o se siente indispuerto.

## Descripción

- 1 Cubierta para caja de papel
- 2 Bandeja para colocar papel
- 3 Abertura de corte (máx. 5 páginas)
- 4 Interruptor AUTO/OFF/REVERSE
- 5 Mango
- 6 Luz de señalización de encendido/sobrecarga
- 7 Luz de señalización de papelera llena/sobrecalentamiento
- 8 Papelera
- 9 Abertura de corte para CD
- 10 Abertura de corte para tarjetas de crédito
- 11 Mecanismo de apertura del alimentador de papel
- 12 Guía de papel
- 13 Bandeja de papel
- 14 Recipiente para restos de CD
- 15 Clip de sujeción para 14.

## Manejo

### Instalar la trituradora de documentos

- Coloque la trituradora de documentos sobre la papelera 8 de manera que quede bien encajada.
- Conecte el enchufe a una toma de corriente adecuada (230 V, 50 Hz).
- Encaje la bandeja del papel 1 hacia arriba.

**Nota:** Puede cortar simultáneamente hasta 5 hojas DIN A4 (80 g/m<sup>2</sup>) en la abertura de corte 3. Puede colocar y cortar un máximo de 50 hojas DIN A4 (80 g/m<sup>2</sup>) en el alimentador de papel 2.

**Nota:** Introduzca los papeles pequeños como sobres o recibos siempre en el centro de la abertura de corte 3.

### Montar la bandeja de papel y el recipiente para restos de CD

- Coloque la guía del papel 12 desde arriba en la guía lateral de la bandeja de papel 13 (ver fig. B I-III). A continuación coloque la bandeja de papel montada en la caja 2 (fig. B-IV).

**¡IMPORTANTE!** ¡No olvide insertar la bandeja de papel antes de poner en marcha el aparato!

- Apague el aparato y desenchúfelo. Saque la unidad de corte mediante el mango y gírelo. Coloque el recipiente para restos de CD 14 en los dos clips de sujeción 15 (fig. C).

**Nota:** El recipiente para restos de CD 14 reduce notablemente la capacidad de la papelera. Por lo tanto, colóquelo únicamente cuando sea necesario, por ejemplo cuando necesite separar los restos de CD de los de papel.

### Usar el modo automático

- Para triturar, coloque el interruptor AUTO/OFF/REVERSE 4 en la posición "AUTO". El motor comenzará a funcionar automáticamente cuando introduzca el papel. La luz de señalización de encendido 6 se iluminará en verde.

### Colocar correctamente el papel

- Coloque el papel que desee triturar en la bandeja de papel 13, el aparato iniciará el proceso automáticamente. Otra posibilidad es sacar la bandeja de papel 13, ir colocando el papel en esta y triturarlo en el momento que desee.

### Triturar CD

- Puede triturar también CD introduciéndolos por la abertura de corte 9 específica.

### Eliminar atasco de material

- Si el papel colocado en la bandeja 13 no entra, quítelo de la bandeja. Saque los posibles clips, grapas o papeles arrugados (ver también fig. D). Vuelva a colocar el papel y ponga el interruptor 4 en posición "AUTO".
- En caso de atasco, deslice el interruptor AUTO/OFF/REVERSE 4 hasta la posición "REVERSE" (reverse = hacia atrás). A continuación coloque el interruptor AUTO/OFF/REVERSE 4 en la posición "AUTO" (forward = hacia delante). Se eliminará el atasco de material.

- Como alternativa también puede abrir la guía de papel girando el mecanismo **11** y retirar el papel atascado.

### Evitar atasco de papel y sobrecarga

La trituradora de documentos está equipada con un sistema de seguridad de sobrecarga del motor. Un ciclo de trabajo corresponde a una carga máxima de 50 hojas cada 5 minutos.

El aparato se apaga automáticamente cuando:

- Si se sobrepasa la carga máxima de 5 páginas (en la abertura de corte **3**) o de 50 páginas de papel (en el alimentador de papel **2**) o cuando el papel no se introduce por el centro de la abertura de corte; La luz de señalización de encendido/sobrecarga **6** se iluminará en rojo.
- Si se utiliza a máxima carga durante más de 5 minutos ininterrumpidamente. La luz de señalización de papelera llena/sobrecalentamiento **7** se ilumina en rojo.
- Si la papelera está llena. La luz de señalización de papelera llena/sobrecalentamiento **7** se ilumina en azul.

En caso de que el aparato se apague automáticamente, proceda del siguiente modo:

- Coloque el interruptor AUTO/OFF/REVERSE **4** en la posición “OFF”.
- Deje que el aparato se enfríe.
- Coloque el interruptor AUTO/OFF/REVERSE **4** en la posición “REVERSE”.
- Limpie la ranura de restos de papel. Tenga cuidado de no introducir los dedos en la ranura.
- Coloque el interruptor AUTO/OFF/REVERSE **4** en la posición “AUTO”. El aparato está de nuevo listo para su uso.

### Cuidado y limpieza

- Vacíe la papelera **8** en cuanto la luz de señalización de papelera llena **7** se ilumine en azul. Retire de la **5** papelera la trituradora por el asa **8** (ver Fig. B).
- De vez en cuando aplique un poco de aceite para trituradoras de documentos

en la abertura de corte **3** y deje que el aparato funcione en modo FWD durante unos 10 segundos. Para ello utilice un aceite para trituradoras de documentos PEACH PS 100-00 o un aceite especial alternativo para trituradoras de documentos Peach PS 100-05.

## Indicações de segurança

Deve respeitar impreterivelmente as seguintes indicações de segurança ao utilizar aparelhos elétricos:

- Não coloque o aparelho próximo de fontes de calor ou de água.
- Não utilize o aparelho em ambientes com pó ou potencialmente explosivos (gases, vapores, vapores de solventes orgânicos inflamáveis).
- Não utilize o aparelho ao ar livre.
- Não coloque qualquer objeto sobre o aparelho.



### Evite o perigo de morte por choque elétrico!

- Fichas de alimentação ou cabos de rede danificados devem ser imediatamente substituídos por técnicos especializados autorizados ou pelo serviço de apoio ao cliente para evitar eventuais perigos.
- Os aparelhos ou cabos de alimentação que não se encontram em perfeitas condições ou que tenham sido danificados devem ser imediatamente examinados e reparados por técnicos especializados autorizados ou pelo serviço de apoio ao cliente.
- Não exponha o aparelho à chuva e nunca o utilize em ambientes húmidos ou molhados.
- Certifique-se de que o cabo de rede não fica molhado ou húmido durante o funcionamento.



### Evite perigo de queimaduras!

- O destruidor de papel deve ser sempre utilizado apenas por uma pessoa.
- Nunca deixe o aparelho sem vigilância durante o funcionamento.
- Mantenha peças de vestuário largas, cabelo comprido, jóias e semelhantes fora do alcance da abertura de corte. Caso se situe um objeto (mangas, gra-

vatas etc.) involuntariamente na entrada, retire imediatamente a ficha de alimentação da tomada.

- Nunca insira os dedos na abertura de corte.
- Mantenha os animais afastados do aparelho. Estes poderiam sofrer ferimentos.
- Este aparelho pode ser utilizado por crianças a partir dos 8 anos, assim como por pessoas com capacidades físicas, sensoriais ou mentais reduzidas ou deficiências na experiência e conhecimento, se forem vigiadas ou instruídas em relação ao uso seguro do aparelho e se compreenderem os perigos que daí possam resultar. As crianças não devem brincar com o aparelho. A limpeza e a manutenção pelo utilizador não devem ser realizadas por crianças sem vigilância.
- O material de embalagem representa um perigo para as crianças. Elimine o material de embalagem imediatamente após desembalar o aparelho ou mantenha-o fora do alcance das crianças.
- Disponha o cabo de alimentação de tal modo que ninguém possa calcá-lo ou tropeçar nele.

### Como proceder de uma forma segura:

- **PERIGO DE FERIMENTOS! PERIGO DE DANOS MATERIAIS!**
- Coloque o aparelho na proximidade direta da tomada. Não utilize cabos de extensão. Certifique-se de que o aparelho e a ficha estão num local de fácil acesso para casos de emergência.
- Não sobrecarregue o aparelho. O destruidor de papel foi concebido para funcionamentos de curta duração.
- Em caso de perigo retire imediatamente a ficha de alimentação da tomada.
- Não utilize o destruidor de papel para fins que não lhe sejam atribuídos.
- Esteja sempre atento! Preste sempre atenção ao que faz e proceda sempre de forma sensata. Nunca utilize o aparelho se não estiver concentrado ou não se sentir bem.

## Descrição

- 1 Cobertura do compartimento do papel
- 2 Compartimento da cassette de papel
- 3 Abertura de corte (máx. 5 folhas)
- 4 Interruptor AUTO/OFF/REVERSE
- 5 Pega
- 6 Luz de sinalização Power/Overload
- 7 Luz de sinalização Bin Full/Overheat
- 8 Cesto de lixo
- 9 Abertura de corte para CD
- 10 Abertura de corte para cartões de crédito
- 11 Mecânismo para abertura da guia de papel
- 12 Guia de papel
- 13 Cassete de papel
- 14 Compartimento para lixo de CD
- 15 Suporte de ponteira para 14

## Utilização

### Instalar o destruidor de papel

- Coloque o destruidor de papel no cesto de lixo 8, de modo a que este esteja colocado de forma segura no rebordo.
- Introduza a ficha de rede numa tomada corretamente instalada (230 V, 50 Hz).
- Vir a cobertura do compartimento do papel 1 para cima.

**Nota:** Pode cortar na abertura de corte 3 até 5 folhas DIN A4 (80 g/m<sup>2</sup>) simultaneamente. No compartimento do papel 2 pode encher e cortar no máximo 50 folhas de DIN A4 (80 g/m<sup>2</sup>).

**Nota:** Insira papéis mais pequenos como envelopes ou recibos sempre no centro da abertura de corte 3.

### Montagem da cassette de papel e compartimento para lixo de CD

- Desloque a guia de papel 12 de cima para as guias laterais da cassette de papel 13 (veja Fig. B I-III). Posteriormente, desloque a cassette de papel montada para o compartimento 2 (Fig. B-IV). **IMPORTANTE!** Sempre insira a cassette de papel antes de operar o aparelho!
- Desligue o aparelho e retire a ficha de rede da tomada. Retire a unidade de corte através da pega e vire-a. Desloque

o compartimento para lixo de CD 14 para os dois suportes de ponteiras 15 (Fig. C). **Aviso:** O compartimento para lixo de CD 14 reduz substancialmente a capacidade do cesto de papel. Portanto, somente utilize-o quando necessário ou respectivamente ao querer separar o lixo de CD do lixo de papel.

### Utilizar o modo Auto

- Coloque o interruptor AUTO/OFF/REVERSE 4 na posição "AUTO" para trituração. O motor inicia automaticamente ao introduzir o papel. A luz de sinalização Power 6 acende-se a verde.

### Inserir papel

- Insira o papel a ser eliminado na cassette de papel 13, o aparelho inicia automaticamente a eliminação. Também pode retirar a cassette de papel 13, armazenar o papel a ser eliminado nela (offline) e eliminar quando necessário.

### Eliminar CDs

- Elimine os CDs inserindo-os na abertura de corte 9 separada.

### Resolver acumulações de material

- Caso o papel colocado na cassette de papel 13 não seja deslocado para dentro, retire o novamente da cassette. Retire eventualmente cliques, grampos ou papel amassado (veja também Fig. C), insira o papel novamente e coloque o interruptor 4 na posição "AUTO".
- Desloque o interruptor AUTO/OFF/REVERSE 4 para a posição „REVERSE“ (reverse = para trás), caso o material a cortar fique preso. Coloque depois o interruptor AUTO/OFF/REVERSE 4 na posição „AUTO“ (forward = para frente). A acumulação do material é resolvida.
- Como alternativa, caso necessário, pode abrir a inserção de papel 11 e retirar papel acumulado.

## Evitar acumulações de material e sobrecarga

O destruidor de papel está equipado com uma proteção contra sobrecarga para o motor. Um ciclo de trabalho corresponde em caso de uma carga máxima de 50 folhas cerca de 5 minutos.

O aparelho desliga-se automaticamente, se

- a carga máxima de 5 folhas (na abertura de corte 3) ou 50 folhas de papel (no compartimento do papel 2) for excedida ou se o papel não for introduzido no centro da abertura de corte. A luz de sinalização Power/Overload 6 ascende em vermelho.
- o aparelho for utilizado mais do que 5 minutos sem interrupção com carga máxima. A luz de sinalização Bin Full/Overheat 7 ascende em vermelho.
- O compartimento de lixo está cheio. A luz de sinalização Bin Full/Overheat 7 ascende em azul.

Caso o aparelho se desligar automaticamente, proceda da seguinte maneira:

- Coloque o interruptor AUTO/OFF/REVERSE 4 na posição “OFF”.
- Deixe o aparelho arrefecer.
- Coloque o interruptor AUTO/OFF/REVERSE 4 na posição “REVERSE”.
- Remova restos de papéis da entrada. Preste atenção para que não meta os dedos na alimentação.
- Coloque o interruptor AUTO/OFF/REVERSE 4 na posição “AUTO”. O aparelho está agora novamente operacional.

## Limpeza e Conservação

- Esvazie o cesto de lixo 8, assim que a luz de sinalização Bin-Full 7 ascender em azul. Para isso, retire o destruidor de papel na pega 5 do cesto de lixo 8 (v. fig. B).
- Introduza de vez em quando um pouco de papel encerado na abertura de corte 3

e deixe funcionar o aparelho cerca de 10 segundos no modo FWD. Utilize para isso papel encerado PEACH PS100-00 ou em alternativa óleo especial para destruidor de papel Peach PS100-05.

## Veiligheidsinstructies

De volgende veiligheidsvoorschriften dienen bij gebruik van elektrische apparaten te allen tijde in acht te worden genomen:

- Plaats het apparaat niet in de buurt van warmte- of waterbronnen.
- Gebruik het apparaat niet in stoffige omgevingen of omgevingen met explosiegevaar (ontploffbare gassen, dampen, dampen van organische oplosmiddelen).
- Gebruik het apparaat niet buitenshuis.
- Plaats geen objecten op het apparaat.



### Vermijd levensgevaar door elektrische schokken!

- Laat beschadigde stekkers of stroomkabels onmiddellijk vervangen door geautoriseerd en deskundig personeel of door de klantenservice, om risico's te vermijden.
- Laat apparaten of stroomkabels die niet naar behoren functioneren of beschadigd zijn, onmiddellijk door geautoriseerd en deskundig personeel of door de klantenservice nakijken en repareren.
- Stel het apparaat niet bloot aan regen en gebruik het apparaat ook nooit in een vochtige of natte omgeving.
- Zorg dat de stroomkabel tijdens het gebruik nooit nat of vochtig wordt.



### Vermijd letselgevaar!

- De papiervernietiger moet door één persoon bediend worden.
- Laat het apparaat nooit onbeheerd achter als het in werking is.
- Kom nooit met losse kledingstukken, lang haar, sieraden e.d. in de buurt van de snij-opening. Indien toch een voorwerp (mouw, stropdas, etc.) onbedoeld in de opening komt, trek dan direct de stekker uit het stopcontact.
- Steek nooit uw vingers in de snij-opening.

- Houd dieren uit de buurt van het apparaat. Zij kunnen gewond raken.
- Dit apparaat kan door kinderen vanaf 8 alsook personen met verminderde fysieke, sensorische of mentale vaardigheden of een gebrek aan ervaring en kennis worden gebruikt, als zij onder toezicht staan of geïnstrueerd werden met betrekking tot het veilige gebruik van het apparaat en de hieruit voortvloeiende gevaren begrijpen. Kinderen mogen niet met het apparaat spelen. Reiniging en onderhoud mag niet door kinderen zonder toezicht worden uitgevoerd.
- Het verpakkingsmateriaal vormt een gevaar voor kinderen. Voer het verpakkingsmateriaal na het uitpakken meteen af of berg het op een plek op die niet toegankelijk is voor kinderen.
- Leg de stroomkabel zodanig dat er niemand op kan gaan staan of over kan struikelen.

### Zo gaat u veilig te werk:

- **GEVAAR VOOR LETSEL! GEVAAR VOOR MATERIËLE SCHADE!**
- Plaats het apparaat in de onmiddellijke nabijheid van het stopcontact. Gebruik geen verlengkabel. Zorg ervoor dat het apparaat en de stekker goed toegankelijk zijn en in geval van nood probleemloos te bereiken.
- Voorkom overbelasting van het apparaat. De papiervernietiger is alleen geconstrueerd voor korte bedrijfstijden.
- Haal bij gevaar direct de stekker uit het stopcontact.
- Gebruik de papiervernietiger nooit voor doeleinden waarvoor het product niet bedoeld is.
- Wees altijd alert! Let altijd op wat u doet en ga steeds met overleg te werk. Gebruik het apparaat in geen geval wanneer u niet geconcentreerd bent of als u zich niet lekker voelt.

## Beschrijving

- 1 Afdekking van de papierschacht
- 2 Schacht voor papercassette
- 3 Snij-opening (max. 5 pagina's)
- 4 Schakelaar AUTO/OFF/REVERSE
- 5 Handgreep
- 6 Indicatielamp power/overload
- 7 Indicatielamp bin full/overheat
- 8 Papierbak
- 9 Snij-opening voor CD
- 10 Snij-opening voor kredietkaarten
- 11 Mechanisme voor het openen van de papiergeleiding
- 12 Papiergeleiding
- 13 Papercassette
- 14 Reservoir voor CD-afval
- 15 Nok voor 14

## Bediening

### Papiervernietiger instellen

- Plaats de papiervernietiger zo op de papierbak 8, dat deze stevig op de rand ligt.
- Steek de stekker in een correct geïnstalleerd stopcontact (230V, 50Hz).
- Klap de afdekking van de papierschacht 1 naar boven.

**Opmerking:** U kunt in de snij-opening 3 tot 5 vel DIN A4 (80 g/m<sup>2</sup>) gelijktijdig snijden. U kunt maximaal 50 vel DIN A4 (80 g/m<sup>2</sup>) in de papierschacht 2 plaatsen en snijden.

**Opmerking:** Plaats kleinere papieren zoals enveloppen of rekeningen altijd in het midden van de snij-opening 3.

### Papercassette en reservoir voor CD-afval monteren

- Schuif de papiergeleider 12 van boven in de zijdelingse geleidingen van de papercassette 13 (zie afb. B I-III). Schuif vervolgens de gemonteerde papercassette in de schacht 2 (afb. B-IV).  
**BELANGRIJK!** Voer het plaatsen van de papercassette per sé uit voordat u het apparaat in gebruik neemt!
- Schakel het apparaat uit en trek de stekker uit het stopcontact. Verwijder de snijeenheid met behulp van de handgreep

en draai hem om. Schuif het reservoir voor CD-afval 14 in de beide nokken 15 (afb. C).

**Opmerking:** het reservoir voor CD-afval 14 reduceert duidelijk de capaciteit van de papiermand. Plaats hem daarom alleen maar als u hem nodig hebt resp. als u per sé het CD-afval wilt scheiden van het papierafval.

### Auto-modus gebruiken

- Zet de AUTO/OFF/REVERSE-schakelaar 4 voor het versnipperen op stand "AUTO". De motor start automatisch als er papier in de opening wordt geplaatst. Het power-indicatielampje 6 brandt groen.

### Papier erin steken

- Steek het te versnipperen papier in de papercassette 13, het apparaat begint automatisch met het versnipperen. U kunt de papercassette 13 ook verwijderen, het te versnipperen papier erin (offline) verzamelen en al naar gelang versnipperen.

### CD's vernietigen

- Vernietig CD's door ze in de separate snijopening 9 te steken.

### Materiaalopstopping verhelpen

- Indien het in de papercassette 13 geplaatste papier niet erin wordt getrokken, haalt u het weer uit de cassette. Verwijder eventueel aanwezige paperclips, nietjes of gekreukeld papier (zie ook afb. D). Plaats het vervolgens weer terug en zet de schakelaar 4 op de stand "AUTO".
- Schuif de AUTO/OFF/REVERSE-schakelaar 4 op stand "REVERSE" (reverse = achteruit), indien het te versnipperen papier vast blijft zitten. Zet de AUTO/OFF/REVERSE-schakelaar 4 vervolgens op stand "AUTO" (forward = voorwaarts). De materiaalopstopping wordt verholpen.
- Als alternatief kunt u de papieraanvoer indien nodig door het draaien van het mechanisme 11 openen en vastzittend papier verwijderen.



## Materiaalopstopping en overbelading verhinderen

De papiervernietiger is voorzien van een overbelastingsbeveiliging voor de motor. Een werkcyclus komt bij een maximale belading met 50 vel overeen met ongeveer 5 minuten.

Het apparaat gaat automatisch uit als:

- Het maximale aantal vellen van 5 vellen (in de snijopening 3) resp. 50 vellen papier (in de papierschacht 2) overschrijden of het papier niet in het midden van de snijopening plaatsen. De indicatielamp power/overload 6 brandt rood.
- U het apparaat langer dan 5 minuten aan één stuk met maximale belading gebruikt. De indicatielamp bin full/overheat 7 brandt rood.
- Het afvalreservoir vol is. De indicatielamp bin full/overheat 7 brandt blauw.

Mocht het apparaat automatisch uitgaan, gaat u als volgt te werk:

- Zet de AUTO/OFF/REVERSE-schakelaar 4 op stand "OFF".
- Laat het apparaat afkoelen.
- Zet de AUTO/OFF/REVERSE-schakelaar 4 op stand "REVERSE".
- Haal alle papierresten uit de ingang. Let erop dat u niet met de vingers in de ingang terecht komt.
- Zet de AUTO/OFF/REVERSE-schakelaar 4 op stand "AUTO". Het apparaat is nu weer gereed voor gebruik.

## Reiniging en onderhoud

- Maak de papierbak 8 leeg zodra de indicatielamp bin full 7 blauw brandt. Trek hiervoor de papiervernietiger aan de greep 5 van de papierbak 8 (zie afb. B).
- Doe af en toe wat oliepapier in de snij-opening 3 en laat het apparaat gedurende ongeveer 10 seconden in de FWD-modus lopen. Gebruik hiervoor PEACH oliepapier PS 100-00 of alternatief Peach papiervernietiger speciaalolie PS 100-05.

## Säkerhetsinformation

Följande säkerhetsanvisningar gäller för all hantering av elektriska maskiner:

- Ställ inte maskinen i närheten av värmekällor eller vatten.
- Använd inte maskinen i dammiga utrymmen eller där det finns risk för explosion (antändliga gaser, ångor, ångor från organiska lösningsmedel).
- Använd inte produkten utomhus.
- Lägg inga föremål ovanpå maskinen.



### Undvik livsfara på grund av elektriska stötar!

- Låt omedelbart auktoriserad fackpersonal eller vår kundtjänst byta ut skadade nätkablar eller kontakter för att minska risken för olyckor.
- Låt genast maskiner eller nätkablar som inte fungerar som de ska eller som skadats undersökas och repareras av auktoriserad fackpersonal eller vår kundtjänst.
- Utsätt aldrig maskinen för regn och använd den aldrig i fuktiga eller våta utrymmen.
- Se till så att nätkabeln aldrig blir våt eller fuktig när du använder maskinen.



### Så undviker du skador!

- Dokumentförstöraren får bara användas av en person åt gången.
- Lämna aldrig maskinen utan uppsikt när den används.
- Håll löst sittande klädesplagg, långt hår, smycken och liknande borta från mataröppningen. Skulle trots allt ett föremål (ärm, slips etc.) hamna i mataröppningen måste du genast dra ut stickkontakten ur uttaget.
- Stoppa aldrig in fingrarna i mataröppningen.
- Håll djur borta från maskinen. De kan skada sig på den.

- Denna maskin kan användas av barn från och med 8 år samt av personer med nedsatt fysisk, motorisk eller mental förmåga eller med bristande erfarenhet och kunskap, om de hålls under uppsikt eller instruerats om en säker användning av maskinen och om de förstått de risker som användningen kan medföra. Barn får inte leka med maskinen. Rengöring och underhåll får inte utföras av barn utan uppsikt av vuxen person.
- Förpackningsmaterialet kan vara farligt för barn. Kasta förpackningen så fort du packat upp maskinen eller förvara den oåtkomligt för barn.
- Lägg nätkabeln så att ingen kan trampa på eller snubbla över den.

### Så här gör du för att vara säker:

- **RISK FÖR PERSONSKADOR! RISK FÖR MATERIALSKADOR!**
- Placera dokumentförstöraren alldeles intill ett eluttag. Använd ingen förlängningskabel. Se till att dokumentförstörare och kontakt är lätta att komma åt vid nödsituationer.
- Överbelasta inte maskinen. Den är bara avsedd att användas kortare stunder i taget.
- Dra genast ut nätkabeln ur vägguttaget om farliga situationer uppstår.
- Använd aldrig dokumentförstöraren till något annat än det den är avsedd för.
- Var uppmärksam hela tiden! Fokusera på arbetsuppgiften och använd ditt sunda förnuft. Du får aldrig använda maskinen om du är okoncentrerad eller känner dig dålig.

## Beskrivning

- 1 Skydd till pappersfacket
- 2 Öppning för papperskassett
- 3 Mataröppning (max. 5 sidor)
- 4 Omkopplare AUTO/OFF/REVERSE
- 5 Handtag
- 6 Signallampa Power/Overload
- 7 Signallampa Bin Full/Overheat
- 8 Papperskorg
- 9 Skäröppning för CD-skivor
- 10 Skäröppning för kreditkort
- 11 Mekanism för att öppna pappersmatningen
- 12 Pappersguide
- 13 Papperskassett
- 14 Behållare för avfall från CD-skivor
- 15 Fäste för 14

## Användning

### Installation av dokumentförstöraren

- Placera dokumentförstöraren på papperskorgen 8, så att denna sitter säkert fast på kanten.
- Sätt nätkontakten i ett korrekt installerat vägguttag (230 V, 50 Hz).
- Fäll upp skyddet till 1 pappersfacket.  
**Hänvisning:** I mataröppningen 3 kan du strimla upp till 5 ark DIN A4 (80 g/m<sup>2</sup>) samtidigt. Du kan maximalt fylla på och strimla 50 ark DIN A4 (80 g/m<sup>2</sup>) i pappersfacket 2.
- **Hänvisning:** För alltid in mindre papper som kuvert eller kvitto i mitten på 3 mataröppningen.

### Montering papperskassett och behållare för avfall från CD-skivor

- För in pappersguiden 12 uppifrån i styrningarna på papperskassetten sidor 13 (se bild B I-III). För därefter in den monterade papperskassetten i öppningen 2 (bild B-IV).  
**VIKTIGT!** Sätt under alla omständigheter i papperskassetten innan du tar maskinen i drift!
- Stäng av maskinen och dra ut nätkontakten. Ta loss skärenheten med hjälp av handtaget och vänd på den. För in behåll-

laren för avfall från CD-skivor 14 i de båda fästena 15 (bild C).

**Hänvisning:** Behållaren för avfall från CD-skivor 14 reducerar papperskorgens kapacitet betydligt. Sätt därför bara in den vid behov resp. när du vill skilja avfallet från CD-skivor från pappersavfallet.

### Användning av autoläge

- Ställ in omkopplaren AUTO/OFF/REVERSE 4 på läget "AUTO" när du vill strimla papper. Motorn startar automatiskt när man för in ett papper. Power-signal-lampan 6 lyser grönt.

### Tillförsel av papper

- För in det papper som ska förstöras i papperskassetten 13, maskinen börjar omedelbart strimla pappret. Du kan också ta loss papperskassetten 13, samla det papper som ska förstöras (offline) där och strimla det vid behov.

### Förstöra CD-skivor

- Förstör CD-skivor genom att föra in dem i maskinens separata skäröppning 9.

### Åtgärda stopp

- Om papper som lagts i papperskassetten 13 inte dras in, måste du ta ut det ur kassetten igen. Avlägsna eventuella gem, häftklamrar eller skrynklad papper (se även bild D). Lagg därefter åter i pappret och ställ omkopplaren 4 på läget "AUTO".
- För omkopplaren AUTO/OFF/REVERSE 4 till läget "REVERSE" (reverse = bakåt), om det material som ska strimlas fastnar. Ställ därefter in omkopplaren AUTO/OFF/REVERSE 4 på läget "AUTO" (forward = framåt). Pappersstoppet åtgärdas.
- Alternativt kan du öppna pappersmatningen genom att vrida på mekanismen 11 och ta bort det papper som sitter fast.

## SE Undvika pappersstopp och överbelastning

Dokumentförstöraren är utrustad med ett överlastskydd för motorn. En arbetscykel motsvarar vid en maximal last med 50 ark cirka 5 minuter.

Svensk

Maskinen stängs av automatiskt, när:

- Om du överskrider den maximala lasten på 5 sidor (i mataröppningen 3) resp. 50 sidor papper (i pappersfacket 2) eller inte för in pappret i mitten på mataröppningen. Signallampan Power/Overload 6 lyser rött.
- Maskinen används utan avbrott längre än 5 minuter vid maximal last. Signallampan Bin Full/Overheat 7 lyser rött.
- Avfallsbehållaren är full. Signallampan Bin Full/Overheat 7 lyser blått.

Gör enligt följande om maskinen stängs av automatiskt:

- Ställ in AUTO/OFF/REVERSE- omkopplaren 4 på läget "OFF".
- Låt maskinen svalna.
- Ställ in omkopplaren AUTO/OFF/REVERSE 4 på läget "REVERSE".
- Avlägsna alla pappersrester från inmatningen. Se därvid till att du inte hamnar med fingrarna i inmatningen.
- Ställ in omkopplaren AUTO/OFF/REVERSE 4 i läget "AUTO". Maskinen kan nu åter användas.

## Rengöring och skötsel

- Töm papperskorgen 8, så snart Bin-Full-signallampan 7 lyser blått. För detta ändamål drar du loss dokumentförstöraren 5 från papperskorgen genom 8 att dra i handtaget(se bild B).
- För in en liten mängd oljepapper i mataröppningen 3 och låt maskinen gå i cirka 10 sekunder i FWD-läge. För detta ändamål använd PEACH oljepapper PS100-00 eller alternativt Peach specialolja för dokumentförstörare PS100-05.

## Sikkerhetsanvisninger

Det skal tas hensyn til følgende sikkerhetsanvisninger ved bruk av elektriske apparater:

- Du skal ikke stille apparatet i nærheten av varme- eller vannkilder.
- Du skal ikke benytte apparatet i støvete omgivelser eller der hvor det foreligger eksplosjonsfare (antennelige gasser, da, damp fra organiske løsemidler).
- Du skal ikke benytte apparatet utendørs.
- Du skal ikke legge noen gjenstander på apparatet.



### Unngå livsfare som følge av elektriske støt!

- For å unngå fare skal du umiddelbart la autoriserte fagfolk eller kundeservice bytte ut støpsler eller strømkabler som er skadet.
- Produkter eller strømledninger som ikke fungerer feilfritt eller som har en skade, må omgående leveres til en fagperson eller kundetjenesten for å bli undersøkt og reparert.
- Du skal aldri la apparatet bli utsatt for regn, og du skal aldri bruke det i fuktige eller våte omgivelser.
- Påse at strømkabelen aldri blir våt eller fuktig under drift.



### Unngå skadefare!

- Makuleringsmaskinen skal bare betjenes av en person.
- Apparatet skal under drift alltid holdes under oppsyn.
- Sørg for å holde løstsittende klær, langt hår, smykker osv. unna skjæreåpningen. Dersom likevel en gjenstand (erme, slips etc.) skulle bli trukket inn, skal du umiddelbart trekke støpslet ut av stikkkontakten.
- Du skal aldri stikke fingrene inn i skjæreåpningen.
- Dyr skal holdes unna apparatet. De kan skade seg.

- Dette apparatet kan benyttes av barn som er 8 år eller eldre, samt av personer med nedsatte fysiske, sensoriske eller mentale evner, eller som mangler erfaring og kunnskap, forutsatt at de holdes under oppsyn eller har blitt opplært i sikker bruk av dette apparatet og har forstått farene forbundet med dette. Barn må ikke leke med apparatet. Rengjøring og brukervedlikehold må ikke utføres av barn uten tilsyn.
- Emballasjen utgjør en fare for barn. Sørg for å kaste emballasjen umiddelbart etter utpakking, eller oppbevar den utilgjengelig for barn.
- Legg strømkabelen slik at ingen kan trække på den eller snuble i den.

### Slik opptrer du trygt:

- **SKADEFARE! FARE FOR MATERIELLE SKADER!**
- Sett apparatet like i nærheten av stikkkontakten. Du skal ikke bruke en forlengelseskabel. Sørg for at apparatet og støpslet er lett tilgjengelig, og at de kan nås uten problemer i en nødsituasjon.
- Du skal ikke overbelaste apparatet. Makuleringsmaskinen er kun ment for korte driftsperioder.
- Ved fare skal du umiddelbart trekke støpslet ut av stikkkontakten.
- Du skal aldri benytte makuleringsmaskinen til andre formål.
- Vær alltid oppmerksom! Vær alltid påpasselig med hva du gjør, og opptre til enhver tid fornuftig. Du skal ikke benytte apparatet dersom du føler deg ukonsentrert eller uvel.

## Beskrivelse

- 1 Papirskuffdeksel
- 2 Åpning for papirskuff
- 3 Kutteåpning (maks. 5 sider)
- 4 Bryter AUTO/OFF/REVERSE
- 5 Håndtak
- 6 Varsellampe Power/Overload
- 7 Varsellampe Bin Full/Overheat
- 8 Papirkurv
- 9 Kutteåpning for CD
- 10 Kutteåpning for kredittkort
- 11 Mekanisme for å åpne papirmating
- 12 Papirføring
- 13 Papirskuff
- 14 Beholder for CD-avfall
- 15 Feste for 14

## Betjening

### Makuleringsmaskin innstilling

- Sett makuleringsmaskinen slik på papirkurven 8, at den sitter trygt på kanten.
- Sett støpslet inn i en forskriftsmessig installert stikkontakt (230 V, 50 Hz).
- Papirskuffdekslet vippes 1 oppover.

**Tips:** I skjæreåpningen 3 kan du skjære opptil 5 blad DIN A4 (80 g/m<sup>2</sup>) samtidig. Maksimalt kan 50 blad DIN A4 (80 g/m<sup>2</sup>) legges i papirskuffen 2 og skjæres.

**Tips:** Før alltid mindre papir, som omslag og kvitteringer, inn midt i skjæreåpningen 3.

### Montere papirskuff og beholder for CD-avfall

- Skyv papirføringen 12 ovenfra inn i føringene på siden av 13 papirskuffen (se bilde B I-III). Skyv deretter den monterte papirskuffen inn i 2 åpningen (bilde B-IV). **Viktig!** Papirskuffen må sette inn før du tar i bruk maskinen!
- Skru av maskinen og trekk ut strømledningen. Fjern kutteenheten ved hjelp av håndtaket og snu den. Skyv beholderen for CD-avfall 14 inn i de to 15 festene (bilde C).

**Merknad:** Beholderen for CD-avfall 14 reduserer merkbart kapasiteten til papirkurven. Sett den i derfor kun ved behov/når du må skille CD-avfall fra papiravfall.

### Bruk Auto-modus

- Still bryteren AUTO/OFF/REVERSE 4 i posisjonen "AUTO" for å forminske. Motoren starter automatisk ved innføring av papir. Power-signallampen 6 lyser grønt.

### Mate papir

- Legg papiret som skal makuleres inn i papirskuffen 13, maskinen starter automatisk med makuleringen. Du kan også ta av papirskuffen 13 og samle papiret som skal makuleres i den separat og så sette skuffen i ved behov.

### Makulere CD-er

- Du makulerer CD-er ved at du legger de i den 9 separate kutteåpningen.

### Håndtering av papirstopp

- Dersom papiret som er lagt i papirskuffen 13 ikke trekkes inn, tar du skuffen ut igjen. Fjern ev. binders, stifter eller krøllete papir (se også bilde D). Sett deretter papiret inn igjen og sett 4 bryteren i posisjon "AUTO".
- Skyv bryteren AUTO/OFF/REVERSE 4 i posisjonen "REVERSE" (reverse = bakover), dersom noe setter seg fast. Sett bryteren AUTO/OFF/REVERSE deretter 4 i posisjonen "AUTO" (forward = forover). Papirstoppen fjernes.
- Alternativt kan du åpne papirmatingen ved å dreie mekanismen og 11 fjerne papir som har satt seg fast.

### Forhindre papirstopp og overbelastning

Makuleringsmaskinen er utstyrt med overbelastningsvern for motoren. En arbeidssyklus tilsvarer omlag 5 minutter ved maksimal belastning med 50 blad.

Apparatet slår seg av automatisk når:

- Du overskrider maksimal mating med 5 ark (i kutteåpningen 3) eller 50 ark (i papirskuffen 2) eller papiret er ikke matet midt i kutteåpningen. Varsellampen Power/Overload 6 lyser rødt.
- Du benytter maskinen i mer enn 5 minutter uavbrutt med maksimal belastning. Varsellampen Bin Full/Overheat 7 lyser rødt.
- Avfallsdunken er full. Varsellampen Bin Full/Overheat 7 lyser blått.

Dersom apparatet slår seg av automatisk, går du frem som følger:

- Sett AUTO/OFF/REVERSE- bryteren 4 i posisjonen "OFF".
- La apparatet avkjøles.
- Sett bryteren AUTO/OFF/REVERSE 4 i posisjonen "REVERSE".
- Fjern papirrester fra innmatingen. Påse i den forbindelse at fingrene ikke blir trukket inn.
- Sett bryteren AUTO/OFF/REVERSE 4 i posisjonen "AUTO". Apparatet er nå klar for innsats igjen.

## Rengjøring og pleie

- Tøm papirkurven 8 straks Bin-Full-varsellampen 7 lyser blått. Trekk da makuleringsmaskinen via håndtaket vekk 5 frapapirkurven 8 (se bilde B).
- Før iblant noe oljepapir inn i skjæreåpningen 3 og la apparatet løpe omlag 10 sekunder i FWD-modus. Benytt PEACH oljepapir PS 100-00 til dette eller som et alternativ Peach makuleringsmaskin spesialolje PS 100-05.

## Bezpečnostní pokyny

Při používání elektrických zařízení je třeba bezpodmínečně dodržovat následující bezpečnostní pokyny:

- Neumísťujte přístroj do blízkosti tepelných nebo vodních zdrojů.
- Nepoužívejte přístroj v prašném prostředí nebo v prostředí s nebezpečím výbuchu (vznětlivé plyny, páry, výpary z organických rozpouštědel).
- Nepoužívejte přístroj venku.
- Neodkládejte na přístroj žádné předměty.



### Vyhnete se ohrožení života úrazem elektrickým proudem!

- Poškozené síťové zástrčky nebo síťové kabely nechte ihned vyměnit autorizovaným odborným personálem nebo zákaznickým servisem, aby jste zabránili ohrožení elektrickým proudem.
- Přístroje, které nefungují bez závad nebo poškozené kabely, nechte ihned přezkoušet a opravit autorizovanými odborným personálem nebo zákaznickým servisem.
- Nevystavujte přístroj dešti ani ho nikdy nepoužívejte ve vlhkém nebo mokřém prostředí.
- Dbejte na to, aby nebyl síťový kabel během provozu nikdy vlhký nebo mokřý.



### Tak zabráníte poraněním!

- Skartovací zařízení má obsluhovat vždy jen jedna osoba.
- Nenechávejte nikdy přístroj v provozu bez dozoru.
- Nepřibližujte volný oděv, dlouhé vlasy, šperky apod. k řezacímu otvoru. Pokud se přesto nějaký předmět (rukáv, kravata, atd.) dostane do vstupního otvoru, okamžitě vytáhněte síťovou zástrčku ze zásuvky.

- Nikdy nestrkejte prsty do řezacího otvoru.
- Dbejte na to, aby se k přístroji nepřibližovala zvířata. Mohla by se zranit.
- Tento přístroj mohou používat děti starší osmi let, osoby se sníženými fyzickými, smyslovými nebo duševními schopnosti nebo s nedostatečnými zkušenostmi a znalostmi, jestliže budou pod dohledem nebo byly poučeny o bezpečném používání přístroje a chápou nebezpečí, která z jeho používání vyplývají. S přístrojem si nesmějí hrát děti. Děti nesmějí bez dohledu provádět čištění ani uživatelskou údržbu.
- Obalový materiál je pro děti nebezpečný. Obalový materiál zlikvidujte ihned po vybalení nebo ho uschovejte na místě nepřístupném dětem.
- Síťový kabel umístěte tak, aby na něj nikdo nemohl šlápnout ani o něj nemohl zakopnout.

### Bezpečnostní pokyny:

- **NEBEZPEČÍ ZRANĚNÍ! NEBEZPEČÍ POŠKOZENÍ VĚCÍ!**
- Umístěte přístroj do bezprostřední blízkosti zásuvky. Nepoužívejte prodlužovací kabel. Zajistěte, aby přístroj a zástrčka byly snadno přístupné a v případě nouze bez problémů dosažitelné.
- Přístroj nepřetěžujte. Skartovací zařízení je dimenzováno pro krátké provozní doby.
- V případě nebezpečí vytáhněte okamžitě síťovou zástrčku ze zásuvky.
- Skartovací zařízení nikdy nepoužívejte k jinému než určenému účelu.
- Buďte vždy pozorní! Dbejte vždy na to, co děláte, a postupujte s rozumem. Pokud se nesoustředíte nebo pokud se necítíte dobře, v žádném případě zařízení nepoužívejte.



## Popis

- 1 Kryt šachty na papír
- 2 Šachta na kazetu pro papír
- 3 Otvor řezacího ústrojí (maximálně 5 listů)
- 4 Spínač AUTO/VYP / REVERZNÍ CHOD
- 5 Rukojeť
- 6 Kontrolka Power/Overload
- 7 Kontrolka Bin Full/Overheat
- 8 Koš na papír
- 9 Otvor řezacího ústrojí na CD
- 10 Otvor řezacího ústrojí na kreditní karty
- 11 Mechanismus na otevírání přívodu papíru
- 12 Vedení papíru
- 13 Kazeta na papír
- 14 Nádoba na odpad z CD
- 15 Zarážka pro 14

## Obsluha

### Příprava skartovacího zařízení

- Nasadíte skartovací zařízení na koš na papír tak 8, aby dobře sedělo na jeho okraji.
- Zastrčte síťovou zástrčku do předpisově instalované zásuvky (230 V, 50 Hz).
- Vyklopte kryt šachty na papír 1 nahoru.  
**Upozornění:** Můžete řezat 3 až 5 listů DIN A4 (80 g/m<sup>2</sup>) najednou. Do šachty na papír 2 můžete naplnit a potom i skartovat maximálně 50 listů DIN A4 (80 g/m<sup>2</sup>).  
**Upozornění:** Menší papíry jako obálky nebo stvrzenky vkládejte do prostředku 3 řezacího otvoru.

### Montáž kazety na papír a nádoby na odpad z CD

- Zasuňte vedení papíru 12 shora do postranních vedení kazety na papír 13 (viz obr. B I-III). Nakonec zasuňte smontovanou kazetu do šachty 2 (obr. B-IV).  
**DŮLEŽITÉ!** Kazetu na papír zasuňte bezpodmínečně ještě před uvedením přístroje do provozu!
- Vypněte přístroj a vytáhněte síťovou zástrčku. Vytáhněte řezací ústrojí za rukojeť a obraťte ho. Zasuňte nádobu na odpad z CD 14 do výčnělků 15 (obr. C).

**Upozornění:** Nádoba na odpad z CD 14 výrazně redukuje kapacitu koše na papír. Nasazujte nádobu jen v případě potřeby resp. jestliže chcete rozdělit odpad z CD a papíru.

### Použití automatického režimu

- Nastavte volič AUTO/OFF/REVERSE 4 na řezání do polohy "AUTO". Motor startuje automaticky při zavedení papíru. Kontrolka Power 6 svítí zeleně.

### Zavedení papíru

- Zaveďte papír do kazety 13, přístroj začne automaticky skartovat. Kazetu můžete 13 také vyjmout a papír v ní nejdříve shromážďovat (offline) a později skartovat.

### Skartování CD

- CD můžete skartovat zavedením do separátního otvoru 9.

### Odstranění nahromaděného papíru

- Jestliže se do kazety 13 vložený papír nevtahuje, zase ho vyjměte. Odstraňte eventuálně kancelářské sponky, svorky nebo zmačkaný papír (viz také obr. D). Nakonec vložte papír znovu do kazety a nastavte spínač 4 do polohy "AUTO".
- Jestliže se řezaný papír zasekne nastavte volič AUTO/OFF/REVERSE 4 do polohy „REVERSE“ (reverse = zpět). Potom nastavte volič AUTO/OFF/REVERSE 4 do polohy „AUTO“ (forward = vpřed). Zaseklý papír se uvolní.
- Alternativně můžete v případě potřeby přívod papíru otevřít otáčením mechanismu 11 a odstranit nahromaděný papír.

### Ochrana proti nahromadění materiálu a přetížení

Skartovací zařízení je vybaveno ochranou proti přetížení. Jeden pracovní cyklus trvá při maximálním naplnění 50 listy přibližně 5 minut.

- Přístroj se automaticky vypíná, jestliže:
- jste zavedli do přístroje více než 5 listů (do otvoru řezacího ústrojí **3**) resp. více než 50 listů papíru (do šachty na papír **2**) nebo papír nezavedli soustředně do otvoru. Kontrolka Power/Overload **6** svítí červeně.
  - používáte přístroj při maximálním naplnění v nepřetržitém provozu déle než 5 minut. Kontrolka Bin Full/Overheat **7** svítí červeně.
  - jestliže je odpadní nádoba plná. Kontrolka Bin Full/Overheat **7** svítí modře.

Jestliže se přístroj automaticky vypne, postupujte následujícím způsobem:

- Nastavte volič AUTO/OFF/REVERSE **4** do polohy "OFF".
- Nechejte přístroj vyhladnout.
- Nastavte volič AUTO/OFF/REVERSE **4** do polohy "REVERSE".
- Odstraňte z otvoru zbytky papíru. Dbejte na to, aby jste neprostrčili prsty do otvoru.
- Nastavte volič AUTO/OFF/REVERSE **4** do polohy "AUTO". Nyní je přístroj zase provozuschopný.

### Čištění a ošetřování

- Vyprázdněte koš na papír **8**, jakmile svítí kontrolka Bin Full **7** modře. Zvedněte skartovací zařízení **5** z koše na papír **8** (viz obr. B).
- Občas zaveďte několik naolejovaných papírů do otvoru se řezacím ústrojím **3** a nechte přístroj asi 10 vteřin běžet v FWD režimu. Použijte k tomu olejový papír PEACH PS100-00 nebo alternativně speciální olej Peach PS100-05 pro skartovací zařízení.

## Bezpečnostné upozornenia

Pri používaní elektrických prístrojov musíte vždy dodržiavať tieto bezpečnostné pokyny:

- Prístroj nekladte do blízkosti zdrojov tepla alebo vody.
- Prístroj nepoužívajte v prašných ani výbušných prostrediach (horľavé plyny, pary, výpary organických rozpúšťadiel).
- Prístroj nepoužívajte vonku.
- Na prístroj nepokladajte žiadne predmety.



### Zabráňte nebezpečenstvu ohrozenia života v dôsledku zásahu elektrickým prúdom!

- Aby ste zabránili akémukoľvek ohrozeniu, nechajte poškodenú sieťovú šnúru alebo sieťovú zástrčku okamžite vymeniť autorizovanému odbornému personálu alebo v zákazníckom servise.
- Prístroje alebo sieťové káble, ktoré nefungujú bezchybne alebo boli poškodené, nechajte okamžite skontrolovať a opraviť autorizovanému odbornému personálu alebo v zákazníckom servise.
- Prístroj nevystavujte dažďu a nikdy ho nepoužívajte vo vlhkom ani mokrom prostredí.
- Dbajte na to, aby sieťová šnúra počas prevádzky nikdy nezmokla alebo nenavlhla.



### Vyhňte sa riziku poranenia!

- Skartovací prístroj smie obsluhovať vždy len jedna osoba.
- Prístroj nikdy nenechávajte počas prevádzky bez dozoru.
- Voľný odev, dlhé vlasy, šperky a pod. udržiavajte v bezpečnej vzdialenosti od rezacieho otvoru. Ak sa predsa dostane nejaký predmet (rukáv, kravata atď.) neúmyselne do miesta vťahovania papiera, ihneď vyťahnite sieťovú zástrčku zo zásuvky.

- Nikdy nedávajte prsty do rezacieho otvoru.
- Zvieratá udržiavajte v bezpečnej vzdialenosti od prístroja. Mohli by sa poraniť.
- Tento prístroj môžu používať deti od 8 rokov, ako aj osoby so zníženými psychickými, senzorickými alebo duševnými schopnosťami alebo s nedostatkom skúseností a vedomostí, ak sú pod dozorom, alebo ak boli poučené ohľadom bezpečného používania prístroja, a ak porozumeli nebezpečenstvám spojeným s jeho používaním. Deti sa s prístrojom nesmú hrať. Čistenie a údržbu prístroja nesmú vykonávať deti bez dozoru.
- Baliaci materiál predstavuje nebezpečenstvo pre deti. Ihneď po vybalení zlikvidujte baliaci materiál alebo ho uchovajte tak, aby bol deťom neprístupný.
- Sieťový kábel umiestnite tak, aby naň nikto nemohol stúpiť ani oň zakopnúť.

### Zaistenie bezpečného používania:

- **NEBEZPEČENSTVO PORANENIA! NEBEZPEČENSTVO VZNIKU VECNÝCH ŠKÔD!**
- Prístroj umiestnite v bezprostrednej blízkosti zásuvky. Nepoužívajte predĺžovací kábel. Zabezpečte, aby prístroj a sieťová zástrčka boli ľahko prístupné a v prípade núdze bezproblémovo dosiahnuteľné.
- Prístroj nepreťažujte. Skartovací prístroj je dimenzovaný na krátke prevádzkové časy.
- V prípade nebezpečenstva ihneď vyťahnite zástrčku zo zásuvky.
- Skartovací prístroj nikdy nepoužívajte v rozpore s určením.
- Buďte neustále opatrní! Dávajte vždy pozor na to, čo robíte, a vždy postupujte rozvažne. Prístroj v žiadnom prípade nepoužívajte vtedy, keď ste nesústreďený alebo sa necítite dobre.

## Popis

- 1 Kryt šachty na papier
- 2 Šachta pre nádobu na papier
- 3 Rezací otvor (max. 5 strán)
- 4 Spínač AUTO/OFF/REVERSE
- 5 Rukoväť
- 6 Signálne svetlo Power/Overload
- 7 Signálne svetlo Full/Overheat
- 8 Kôš na papier
- 9 Rezací otvor pre CD
- 10 Rezací otvor pre kreditné karty
- 11 Mechanizmus pre otvorenie prívodu papiera
- 12 Vedenie papiera
- 13 Nádobu na papier
- 14 Nádobu pre odpad z CD
- 15 Držiak pre 14

## Ovládanie

### Nastavenie skartovacieho prístroja

- Nasadíte skartovací prístroj na kôš na papier 8 tak, že pevne prilieha na okraji.
- Zástrčku zastrčíte do zásuvky (230 V, 50 Hz), ktorá je nainštalovaná podľa predpisov.
- Kryt šachty na papier 1 vyklopte nahor. **Poznámka:** V rezacom otvore 3 môžete naraz rozrezať až 5 hárkov papiera DIN A4 (80 g/m<sup>2</sup>). Maximálne môžete vložiť a rozrezať 50 hárkov papiera DIN A4 (80 g/m<sup>2</sup>) do šachty na papier 2. **Poznámka:** Menšie papiere ako sú obálky alebo doklady zavádzajte do rezacieho otvoru 3 vždy v strede.

### Montáž nádoby na papier a nádoba na odpad z CD

- Zasuňte vedenie papiera 12 zhora do bočných vedení nádoby na papier 13 (pozri obr. B I-III). Následne zasuňte namontovanú nádobu na papier do šachty 2 (obr. B-IV). **DÔLEŽITÉ!** Pred uvedením do prevádzky bezpodmienečne nasuňte nádobu na papier!
- Vypnite prístroj a vytriahnite sieťový zástrčku. Vyberte rezaciu jednotku pomocou rukoväte a otočte ju. Zasuňte

nádobu na odpad z CD 14 do oboch držiakov 15 (obr. C).

**Poznámka:** Nádobu na odpad z CD 14 značne redukuje kapacitu koša na papier. Nasadíte ju preto iba v prípade potreby resp. keď nutne chcete oddeliť odpad z CD od papierového odpadu.

### Používanie režimu Auto

- Nastavte prepínač AUTO/OFF/REVERSE 4 za účelom rezania do polohy „AUTO“. Motor sa automaticky zapne pri zavedení papiera. Signálne svetlo Power 6 svieti zeleno.

### Zavedenie papiera

- Papier určený na zničenie zavedte do nádoby na papier 13, prístroj automaticky začne so skartovaním. Nádobu na papier 13 môžete i vybrať, papier určený na skartovanie v nej (offline) zbierať a v prípade potreby zničiť.

### Skartovanie CD

- Zničte CD-čka tak, že ich zavediete do osobitného rezacieho otvoru 9.

### Odstránenie uviaznutého materiálu

- Ak vložený papier nie je vŕhovaný do nádoby na papier 13, znovu ho vyberte z nádoby. Odstráňte prípadné kancelárske spinky, svorky alebo uviaznutý papier (pozri i obr. D). Následne opäť vložte papier a nastavte spínač 4 do polohy „AUTO“.
- Ak dôjde k uviaznutiu rezaného materiálu, prestavte prepínač AUTO/OFF/REVERSE 4 do polohy „REVERSE“ (reverse = naspäť). Následne nastavte prepínač AUTO/OFF/REVERSE 4 do polohy „AUTO“ (forward = dopredu). Uviaznutý materiál je odstránený.
- Alternatívne môžete prívod papiera v prípade potreby otvoriť otáčaním mechanizmu 11 a nahromadený papier vybrať.

## Zabránenie uviaznutiu materiálu a preťaženiu

Skartovací prístroj je vybavený ochranou proti preťaženiu pre motor. Jeden pracovný cyklus zodpovedá pri maximálnom zaťažení 50 papiermi cca. 5 minútam.

Prístroj sa automaticky vypne, keď:

- Maximálne zaťaženie 5 strán (v rezacom otvore **3**) resp. 50 strán papiera (v šachte na papier **2**) prekročené alebo papier nie je zavedený stredovo v rezacom otvore. Signálne svetlo Power /Overload **6** svieti červeno.
- Prístroj používate dlhšie ako 5 minút nepretržite pri maximálnom zaťažení. Signálne svetlo Full /Overheat **7** svieti červeno.
- Smetný kôš je plný. Signálne svetlo Full /Overheat **7** svieti modro.

Ak sa prístroj automaticky vypne, postupujte nasledovne:

- Nastavte spínač AUTO/OFF/REVERSE **4** do polohy "OFF".
- Prístroj nechajte vychladnúť.
- Nastavte spínač AUTO/OFF/REVERSE **4** do polohy "REVERSE".
- Miesto vŕahovania papiera zbavte zvyškov papiera. Dbajte pritom na to, aby ste sa prstami nedostali do miesta vŕahovania.
- Nastavte spínač AUTO/OFF/REVERSE **4** do polohy "AUTO". Prístroj je teraz opäť pripravený na používanie.

## Čistenie a ošetrovanie

- Vyprázdňte kôš na papier **8**, akonáhle signálne svetlo Full **7** svieti modro. Skartovací prístroj uchopením za hmat **5** odobertez koša na papier **8** (p. obr. B).
- Príležitostne zaveďte do rezacieho otvoru **3** olejový papier a nechajte prístroj cca. 10 sekúnd bežať v režime FWD. Používajte na to PEACH olejový papier PS100-00 alebo alternatívne Peach špeciálny olej pre skartovačky PS100-05.

## Wskazówki bezpieczeństwa

Podczas każdego użytkowania urządzeń elektrycznych należy przestrzegać następujących wskazówek dotyczących bezpieczeństwa:

- Nigdy nie stawiać urządzenia w pobliżu źródeł ciepła lub wody.
- Nie używać urządzenia w zapyłonym lub zagrożonym wybuchem otoczeniu (łatwopalne gazy i opary, opary rozpuszczalników organicznych).
- Nie używać urządzenia na wolnym powietrzu.
- Nie stawiać żadnych przedmiotów na urządzeniu.



### Unikaj zagrożenia życia wskutek porażenia prądem elektrycznym!

- Aby uniknąć zagrożeń, wymianę uszkodzonego kabla sieciowego lub wtyczki zlecać wyłącznie specjalistom lub punktem serwisowym.
- Urządzenia lub kable sieciowe nie w pełni sprawne lub uszkodzone jak najszybciej przekazać do serwisu w celu dokonania przeglądu i naprawy.
- Nie wystawiać urządzenia na działanie deszczu ani nie używać go w wilgotnym lub mokrym środowisku.
- Uważać, aby podczas używania urządzenia kabel sieciowy był zawsze suchy.



### Unikać niebezpieczeństwa poparzenia!

- Niszczarkę do dokumentów może obsługiwać tylko jedna osoba.
- Pracującego urządzenia nigdy nie pozostawiać bez nadzoru.
- Luźne części ubrania, długie włosy, biżuterię itp. utrzymywać z dala od otworu niszczarki. W razie przypadkowego wciągnięcia przedmiotu (rękawa, krawatu itp.) do podajnika należy natychmiast wyciągnąć wtyczkę z gniazdka.

- Nie wkładać palców do otworu niszczarki.
- Nie dopuszczać zwierząt do urządzenia. Mogą one odnieść obrażenia.
- Niniejsze urządzenie może być używane przez dzieci od lat 8 oraz przez osoby z obniżonymi zdolnościami fizycznymi, sensorycznymi lub mentalnymi lub brakiem doświadczenia i/lub wiedzy, jeśli pozostają pod nadzorem lub zostały pouczone w kwestii bezpiecznego użycia urządzenia i rozumieją wynikające z niego zagrożenia. Dzieci nie mogą bawić się urządzeniem. Czyszczenie i konserwacja nie mogą być przeprowadzane przez dzieci bez nadzoru.
- Opakowania stanowią zagrożenie dla dzieci. Wszystkie części opakowania należy usunąć zaraz po rozpakowaniu lub przechowywać z dala od dzieci.
- Kabel sieciowy umieścić tak, aby nie było możliwości potknięcia się o niego.

### Jak bezpiecznie użytkować urządzenie:

- **NIEBEZPIECZEŃSTWO OBRAZEŃ CIAŁA! NIEBEZPIECZEŃSTWO SZKÓD MATERIALNYCH!**
- Urządzenie należy ustawiać w pobliżu gniazdka sieciowego. Nie używać przedłużacza. Uważać, aby urządzenie i wtyczka były łatwo dostępne, umożliwiając szybkie wyłączenie urządzenia w sytuacji awaryjnej.
- Nie przeciążać urządzenia. Niszczarka do dokumentów może pracować jednocześnie przez krótki czas.
- W razie zagrożenia natychmiast wyciągnąć wtyczkę z gniazdka sieciowego.
- Nie użytkować niszczarki do dokumentów niezgodnie z przeznaczeniem.
- Zachować ostrożność! Zwracać uwagę na wykonywane czynności i zawsze kierować się rozsądkiem. Nigdy nie używać urządzenia w przypadku zdekompromentowania lub złego samopoczucia.

## Opis

- 1 Pokrywa zasobnika papieru
- 2 Zasobnik kasety na papier
- 3 Otwór niszczarki (maks. 5 stron)
- 4 Przełącznik AUTO/OFF/REVERSE
- 5 Uchwyt
- 6 Lampka sygnalizacyjna Power/Overload
- 7 Lampka sygnalizacyjna Bin Full/Overheat
- 8 Kosz na papier
- 9 Otwór do niszczenia CD
- 10 Otwór do niszczenia kart kredytowych
- 11 Mechanizm do otwierania prowadnicy papieru
- 12 Prowadnica papieru
- 13 Kaseeta na papier
- 14 Pojemnik na odpadki CD
- 15 Uchwyt do 14

## Obsługa

### Instalacja niszczarki

- Niszczarkę należy nałożyć na kosz na papier 8 tak, aby pewnie leżała na jego krawędziach.
- Włożyć wtyczkę do gniazdka zainstalowanego w sposób zgodny z przepisami (230 V, 50 Hz).
- Rozłożyć pokrywę zasobnika papieru 1 w górę.

**Wskazówka:** Jednorazowo można pociąć w otworze niszczarki 3 maks. 5 arkuszy DIN A4 (80 g/m<sup>2</sup>). Maksymalnie można napęlić zasobnik papieru 2 i pociąć 50 arkuszy DIN A4 (80 g/m<sup>2</sup>).

**Wskazówka:** Mniejsze kartki papieru jak koperty lub paragony wkładać w otwór niszczarki 3 zawsze pośrodku.

### Montaż kasety na papier i pojemnika na odpadki CD

- Wsunąć prowadnicę papieru 12 z góry w boczne prowadnice kasety na papier 13 (patrz rys. B I-III). Następnie wsunąć zamontowaną kasetę na papier do zasobnika 2 (rys. B-IV).

**WAŻNE!** Kasetę na papier należy koniecznie włożyć przed uruchomieniem urządzenia!

- Wyłączyć urządzenie i wyjąć wtyczkę z gniazdka. Za pomocą uchwyty ręcznego wyjąć jednostkę tnącą i obrócić ją. Wsunąć pojemnik na odpadki CD 14 w oba uchwyty 15 (rys. C).

**Wskazówka:** Pojemnik na odpadki CD 14 znacznie zmniejsza pojemność kosza na papier. Dlatego należy zakładać go tylko w razie potrzeby, jeśli wystąpi konieczność rozdzielenia odpadków CD od odpadków papierowych.

### Zastosowanie trybu automatycznego

- Ustawić przełącznik AUTO/OFF/REVERSE 4 w celu niszczenia w położeniu "AUTO". Silnik uruchamia się automatycznie z wprowadzeniem papieru. Lampka sygnalizacyjna Power 6 świeci na zielono.

### Podawanie papieru

- Włożyć papier do niszczenia do kasety na papier 13, a urządzenie automatycznie rozpocznie niszczenie. Można również wyjąć kasetę na papier 13, zebrać w niej papier (w trybie wyłączonym) i w razie potrzeby zniszczyć.

### Niszczenie płyt CD

- Zniszczyć płyty CD poprzez włożenie ich w osobny otwór niszczarki 9.

### Usuwanie zatoru

- Jeśli papier włożony do kasety na papier 13 nie jest wciągany, należy go ponownie wyjąć z kasety. Usunąć ewentualnie występujące spinacze, zszywki lub zgnieciony papier (patrz także rys. D). Następnie ponownie włożyć papier i ustawić przełącznik 4 na pozycji "AUTO".
- Przesunąć przełącznik AUTO/OFF/REVERSE 4 na pozycję "REVERSE" (reverse = wstecz), gdy dojdzie do zacięcia niszczonych kartek. Następnie utawić przełącznik AUTO/OFF/REVERSE 4 na pozycji "AUTO" (forward = wpród). Zator zostanie usunięty.

- Alternatywnie można w razie potrzeby otworzyć prowadnicę papieru poprzez odkręcenie mechanizmu 11 i usunąć zacięty papier.
- Od czasu do czasu wprowadzić trochę papieru olejowego do otworu niszczarki 3 i włączyć urządzenie na około 10 sekund w trybie FWD. W tym celu użyć papieru olejowego PEACH PS100-00 lub alternatywnie specjalnego oleju do niszczarek Peach PS100-05.

### Unikanie zatoru i przeładowania

Niszczarka wyposażona jest w ochronę silnika przed przeładowaniem. Cykl pracy wynosi przy maksymalnym ładunku 50 arkuszy około 5 minut.

Urządzenie wyłączy się automatycznie, jeśli:

- Przekroczono maksymalne obciążenie 5 stron (w otworze niszczarki 3) lub 50 stron papieru (w zasobniku papieru 2) lub papier nie został wprowadzony w środek otworu niszczarki. Lampka sygnalizacyjna Power/Overload 6 świeci na czerwono.
- Jeśli urządzenie używane jest dłużej niż 5 minut bez przerwy przy maksymalnym obciążeniu. Lampka sygnalizacyjna Bin Full/Overheat 7 świeci na czerwono.
- Pojemnik na odpadki jest pełny. Lampka sygnalizacyjna Bin Full/Overheat 7 świeci na niebiesko.

Jeśli urządzenie wyłączy się automatycznie, należy wykonać następujące działania:

- Ustawić przełącznik AUTO/OFF/REVERSE 4 na pozycji "OFF".
- Odczekać do ostygnięcia urządzenia.
- Ustawić przełącznik AUTO/OFF/REVERSE 4 inna pozycji "REVERSE".
- Oczyszczyć podajnik z resztek papieru. Przy tym należy uważać na to, aby nie włożyć palców do podajnika.
- Ustawić przełącznik AUTO/OFF/REVERSE 4 na pozycji "AUTO". Urządzenie znów jest gotowe do zastosowania.

### Czyszczenie i pielęgnacja

- Opróżnić kosz na papier 8, kiedy tylko lampka sygnalizacyjna Bin-Full 7 zacznie świecić na niebiesko. W tym celu zdjąć niszczarkę za uchwyt 5 z kosza na papier 8 (patrz rys. B).



## Specifications

### Cross Cut Shredder PS500-60

Shred type:	Cross cut
Shred Size:	4 x 32 mm
Shredding Capacity:	5 Sheets for manual feeding, 1 sheet for auto feeding
Feed Opening:	220 mm
Input:	220 - 240 V AC, 50 HZ ,0.8 A
Shredding speed:	2.4 m/min (5 sheets) 3.6 m/min (1 sheet)
Basket capacity:	21 L
Security level (DIN 66399-2):	P-4
Noise level:	63 dB (A)

### 3T Supplies AG, Peach Division

Tel: +41 44 787 68 30

Fax: +41 44 787 68 50

e-mail: [support@peach.info](mailto:support@peach.info)

**Europe:**

**3T Supplies AG, Peach Division**

Chaltenbodenstrasse 6D

CH-8834 Schindellegi (Switzerland)

support@peach.info

**Asia Pacific, Middle East & Africa:**

Peach Asia Pacific Pty Ltd

Sydney (Australia)

info@peachglobal.com